

CONAIR®



**Depiladora de luz pulsada
intensa (IPL) Lumilisse®**

MODELO: SERIE G960

Manual de instrucciones

La depiladora Lumilisse® usa la tecnología IPL (luz pulsada intensa) para eliminar el vello no deseado de manera duradera y segura en la privacidad y comodidad de su casa.

La luz pulsada intensa, una tecnología segura y clínicamente probada, eliminará el vello no deseado de forma suave e indolora, dejando la piel suave y sedosa por mucho tiempo.

Este método de depilación produce una luz pulsada que es absorbida por la melanina (el pigmento del vello) y llevada al bulbo (la raíz) del vello, donde se transforma en calor. El efecto térmico destruye sin dolor el vello y la raíz, y evita que el vello vuelva a crecer. Esta tecnología científicamente probada proporciona resultados rápidos y duraderos.

La depiladora Lumilisse® puede usarse en el cuerpo (especialmente en las piernas, los brazos y la espalda), en áreas sensibles (axilas, línea del bikini) y en la cara (mejillas, bigotes y barbilla).

La depiladora Lumilisse® está destinada a adultos de 21 años o más.

Antes de usar la depiladora Lumilisse® por primera vez, por favor, lea atentamente el manual de instrucciones en su integridad.

Recomendamos que consulte este manual de instrucciones antes de cada uso de la depiladora Lumilisse®.





Lea las instrucciones de seguridad antes del uso.

Índice

1. Advertencias	páginas 4–5
NO use la depiladora Lumilisse® en la piel naturalmente oscura. ¡NO use la depiladora Lumilisse® en la piel bronceada o después de una exposición reciente al sol! NO use la depiladora Lumilisse® cerca de los ojos.	
2. Contraindicaciones	página 5
3. Precauciones para un uso seguro	páginas 6–8
4. Posibles efectos secundarios	páginas 8–10
5. Depilación con luz pulsada intensa	páginas 10–15
5.1 Depilación de larga duración con la depiladora Lumilisse®	
5.2 Sensor de color de la piel con ajuste automático de la intensidad	
5.3 Planificación de las sesiones de depilación con la depiladora Lumilisse®	
5.4 Resultados esperados de la depilación	
5.5 Descripción de la depiladora Lumilisse®	
5.6 Tecnología de cuarzo	
5.7 Cómo usar la depiladora Lumilisse® de forma segura	
6. Instrucciones de operación de la depiladora LUMILISSE®	páginas 16–20
6.1 Preparación de la piel	
6.2 Prueba preliminar	
6.3 Tratamiento	
6.4 Modos de operación	
6.5 Área de tratamiento	
6.6 Depilación facial	
7. Después del uso	páginas 20–21
7.1 Cómo apagar la unidad	
7.2 Limpieza de la depiladora Lumilisse®	
7.3 Cuidado de la piel después de una sesión de depilación con la depiladora Lumilisse®	
8. Vida útil de la depiladora LUMILISSE®	página 21
8.1 Vida útil	
9. Resolución de problemas	páginas 21–22
9.1 La unidad no se enciende	
9.2 Apretar el gatillo no produce pulsos de luz	
9.3 Servicio de atención al cliente	
10. Garantía	páginas 22–23
11. Preguntas frecuentes	páginas 23–24
12. Especificaciones técnicas	página 25
13. Estándares	página 25
14. Conformidad de la compatibilidad electromagnética	páginas 25–29
15. Embalaje y etiquetado	página 30

La depiladora de luz pulsada intensa Lumilisse® de Conair es un potente aparato eléctrico. Por lo tanto, por razones de seguridad, debe ser usado con mucho cuidado.

Antes de usar la depiladora de luz pulsada intensa Lumilisse® por primera vez, por favor, lea atentamente este manual de instrucciones en su integridad, prestando una atención especial a las instrucciones de seguridad y a las precauciones de uso.



¡Mantenga el dispositivo alejado de sus ojos y no mire el área tratada cuando la unidad esté emitiendo pulsos de luz!



Aunque no es necesario para su seguridad, puede usar gafas de sol o gafas protectoras para su comodidad si la luz le resulta incómoda o demasiado brillante.



¡NO use la depiladora Lumilisse® en la piel bronceada o después de una exposición reciente al sol! Esto puede causar quemaduras o daños a la piel graves.

¡No use la depiladora Lumilisse® en la piel naturalmente oscura!

NOTA: La depiladora Lumilisse® no es efectiva en el vello blanco, rojizo claro o de color claro.

Recomendamos que lea este manual de instrucciones antes de cada uso de la depiladora Lumilisse®.

1. Advertencias

Información de seguridad importante – Leer antes del uso

La depiladora Lumilisse® no puede ser usada por todo el mundo. Antes del uso, lea las siguientes pautas. Si no está segura/o si puede usar la depiladora Lumilisse®, por favor consulte a su dermatólogo o a su médico.



¡NO use la depiladora Lumilisse® en la piel naturalmente oscura!

La depiladora Lumilisse® elimina el vello no deseado enfocándose selectivamente en los pigmentos del vello. La cantidad de pigmento en la piel de una persona no solo determina el tono de su piel, sino que también puede influir en la respuesta del usuario a la depilación con luz pulsada intensa en cuanto a los efectos secundarios que puedan producirse. Cuanto más oscura sea la piel, mayor será el riesgo de efectos secundarios.

Tratar piel oscura con la depiladora Lumilisse® puede producir efectos secundarios, tales como quemaduras, ampollas y cambios en el color de la piel (hiperpigmentación o hipopigmentación).



¡NO USE la depiladora Lumilisse® en la piel bronceada o después de una exposición reciente al sol!



¡NO USE la depiladora Lumilisse® en la piel bronceada o después de una exposición reciente al sol! Esto puede causar quemaduras o daños a la piel graves. Evite exponerse a la luz del sol o a una máquina de bronceado artificial por 4 semanas antes del tratamiento y por 2 semanas después del tratamiento con la depiladora Lumilisse®. No exponga las áreas tratadas a la luz del sol. Cerciórese de proteger la piel tratada con la depiladora Lumilisse® con una crema solar efectiva, no solo durante el período de tratamiento sino también por al menos 14 días después de la última sesión de tratamiento.



NO use la depiladora Lumilisse® cerca de los ojos.

Apuntar la depiladora Lumilisse® a los ojos después de encenderla puede causar daños oculares graves. Este aparato no está diseñado para depilar las pestañas o las cejas.



¡Manténgalo alejado de los ojos!

2. Contraindicaciones

Usar la depiladora Lumilisse® está temporalmente contraindicado en ciertas condiciones. NO USE la depiladora Lumilisse® si:

- Está embarazada o en período de lactancia.
- Se ha expuesto/o al sol o a un equipo de bronceado UV en los 28 días anteriores al tratamiento.
- Tiene tatuajes o maquillaje permanente en el área que desea tratar.
- Hay anomalías de la piel en el área que desea tratar, tales como manchas marrones o negras, pecas grandes, marcas de nacimiento, verrugas o nevus pigmentosos.
- Sufre de eczema, psoriasis, lesiones, heridas abiertas o infección activa en el área que desea tratar: Espere hasta que el área afectado se haya sanado antes de usar la depiladora Lumilisse®.
- Tiene antecedentes de cicatrices queloides, tiene una sensibilidad conocida a la luz (fotosensibilidad) o sensibilidad causada por alguna medicación, incluso antiinflamatorios no esteroideos (p.ej., aspirina, ibuprofeno, paracetamol), tetraciclina, fenotiazina, tiazida, diuréticos, sulfonilureas, sulfamidas, DTIC, fluorouracilo, vinblastina, griseofulvina, ácidos alfa-hidroxi (AHA), ácidos beta-hidroxi (BHA), Retin-A®, Accutane® o retinoides tópicos.
- Su piel está tratada o ha sido tratada recientemente con ácidos alfa-hidroxi (AHA), ácidos beta-hidroxi (BHA), Retin-A®, retinoides tópicos o ácido azelaico.
- Sufre de una condición anormal de la piel causada por la diabetes u otra enfermedad sistémica o metabólica.
- Su piel ha sido tratada con Accutane® (isotretinoína) en los últimos 6 meses.
- Ha tomado esteroides en los últimos 3 meses.
- El área que desea tratar muestra signos de crecimiento preherpético, a menos que haya consultado a un médico y se le haya administrado un tratamiento preventivo antes de usar la depiladora Lumilisse®.
- Sufre de epilepsia.
- Lleva algún implante activo, tal como un marcapasos, un implante para la incontinencia urinaria, una bomba de insulina, etc.

- Padece una enfermedad relacionada con la fotosensibilidad, tal como porfiria, erupción polimorfa lumínica (ELP), urticaria solar, lupus, etc.
- Tiene antecedente de cáncer de piel o áreas sujetas a malignidades dérmicas.
- Ha estado sometida/o a radiación o quimioterapia en los últimos 3 meses.
- Padece cualquier otra condición que su médico considere un riesgo para el tratamiento.

Si tiene algunas preguntas o inquietudes acerca de los riesgos que conllevan el uso de la depiladora Lumilisse®, consulte a su médico o dermatólogo antes del uso.

3. Precauciones para un uso seguro



NO SOL



NO CREMA



**NO LUZ UV DE
BRONCEADO**



NO MEDICINAS



**NO LA USE ARRIBA
DE LOS PÓMULOS**

Siga atentamente las instrucciones de este manual al seleccionar el nivel de intensidad para cada sesión de depilación con la depiladora Lumilisse®.

Elegir un nivel de intensidad inapropiado puede causar efectos secundarios.

Para instrucciones detalladas sobre la selección de la intensidad, véase la sección 5.2 ("Sensor de color de la piel con ajuste automático de la intensidad").

¡Evite los efectos secundarios!

- ¡No aplique un segundo pulso en la misma área de la piel!
- Si aparecen quemaduras o ampollas en la piel, ¡PARE EL TRATAMIENTO INMEDIATAMENTE!

¡Evite las complicaciones después del uso!

- Evite exponerse a la luz del sol y a otras fuentes de luz ultravioleta, tales como las camas de bronceado.
- Por "exponerse a la luz del sol" se entiende exponerse a la luz directa del sol por aprox. 15 minutos, o exponerse continuamente y sin protección a la luz indirecta del sol por una hora.

Precauciones para un uso seguro antes y durante el tratamiento

- Evite exponerse a la luz del sol por 4 semanas antes del tratamiento con la depiladora Lumilisse, y por 2 semanas después del tratamiento.
- Se debe usar regularmente una protección adecuada, tal como ropa que ofrezca suficiente cobertura o una crema solar (con un factor de protección superior a 50), por tres semanas antes y después del tratamiento.
- Precaución: Es importante que siga estas instrucciones de la misma manera si se expone a rayos UV en una cama de bronceado.
- Si ha usado una crema autobronceadora en su piel, espere que el efecto bronceador de la crema haya desaparecido por completo antes de usar el aparato.
- Siempre afeite el área que desea tratar (excepto la cara), y cerciórese de que tiene la piel limpia y seca antes de usar la depiladora Lumilisse!. No use otros métodos de depilación, tal como una depiladora eléctrica o cera.
- Cerciórese de cubrir las marcas de nacimiento, los tatuajes, las marcas marrones

o negras, las pecas, los nevus (carnosidades/acrocordones), las verrugas u otras excrecencias cutáneas, antes del tratamiento con la depiladora Lumilisse®. La piel oscura o las manchas oscuras pueden absorber demasiada luz, lo que puede lesionar la piel. Cubra el área con un material que no absorba la luz, p. ej., cinta adhesiva médica blanca.

- Nunca mire directamente a la luz emitida por la bombilla de luz pulsada. Si la luz que se refleja en su piel es incómodamente brillante, puede usar gafas de sol durante el tratamiento, siempre que las gafas le permitan ver dónde está colocando la unidad.
- Nunca use la depiladora Lumilisse® en la punta de los senos o en los órganos genitales, ya sea mujer o hombre.
- Nunca use la depiladora Lumilisse® en ninguna parte del cuerpo donde más tarde quiera tener vello.
- Nunca use la depiladora Lumilisse® en el vello de la nariz o de las orejas.
- Nunca use la depiladora Lumilisse® para nada más que para depilarse.
- Nunca apunte la superficie de aplicación de la depiladora Lumilisse® (es decir, la ventanilla que emite pulsos de luz) a un espacio abierto. Cerciórese de siempre de apuntar la superficie de aplicación del dispositivo a la piel y de que está en pleno contacto con la piel antes de apretar el gatillo.
- Nunca use la depiladora Lumilisse® en algún material que no sea piel.
- Nunca use la depiladora Lumilisse® en un ambiente donde una chispa pueda causar una explosión, tal como cerca de una fuga de gas.
- Precaución: Las superficies de la unidad se ponen calientes. No toque el lente ni la superficie de aplicación con los dedos. También cerciórese de mantener la superficie de aplicación limpia. Véase el punto 7.2 "Limpieza de la depiladora Lumilisse®".
- Nunca use líquidos inflamables, tales como alcohol (incluyendo perfume, desodorante o cualquier otra preparación que contenga alcohol) o acetona en su piel antes del tratamiento.
- El uso de la depiladora Lumilisse® puede causar un cambio temporal en la pigmentación de la piel (véase las secciones "Advertencias" y "Posibles efectos secundarios").
- Mantenga la unidad fuera del alcance de los niños. No use la depiladora Lumilisse® en niños, ni permita que niños la usen; esto podría causar lesiones graves. ¡Este producto no es un juguete!
- No lo use en la ducha ni en un ambiente húmedo.
- Los niños y las personas que carezcan de la experiencia o de los conocimientos necesarios para manipular el aparato, o aquellas cuyas capacidades físicas, sensoriales o mentales estén limitadas, no deben usar el aparato sin la supervisión o la dirección de una persona responsable por su seguridad.
- Use la depiladora Lumilisse® solo para el uso previsto y como se describe en este manual.
- No use la unidad después de una caída o si parece dañada.

Como con todos los dispositivos eléctricos, algunas precauciones son necesarias para garantizar su seguridad cuando use la depiladora Lumilisse®.



¡Mantenga la depiladora Lumilisse® lejos de toda fuente de agua!

- La depiladora Lumilisse® es un dispositivo eléctrico y nunca debe entrar en contacto con agua.
- No guarde la depiladora Lumilisse® en un lugar en el que pueda caerse en una bañera, un lavabo o cualquier otro recipiente que contenga líquido. No la coloque en agua ni en ningún otro líquido; esto podría resultar en una fuerte descarga eléctrica.

- No use la depiladora Lumilisse® mientras está tomando un baño.
- Nunca use la depiladora Lumilisse® si está húmeda o mojada.
- Si la depiladora Lumilisse® se ha caído al agua, **no intente agarrarla;**
- desenchúfela inmediatamente.
- **Siempre desenchufe la unidad inmediatamente después del uso y antes de limpiarla.**
- No trate de alcanzar la unidad después de que se haya caído al agua; **desenchúfela inmediatamente.**
- No la use en el baño o la ducha.
- No coloque ni guarde la unidad donde pueda caerse o ser empujada a una bañera o un lavabo.
- No coloque la unidad ni la deje caer al agua u otro líquido.
- Manténgala seca; no la use en lugares húmedos.
- No agarre el enchufe con las manos mojadas.



No intente abrir o reparar la depiladora Lumilisse® usted misma/o.

- No intente abrir o reparar la depiladora Lumilisse® usted misma/o. Abrir la unidad le expone a componentes eléctricos peligrosos y a la energía de la luz pulsada, lo que podría causar graves lesiones físicas y/o daños oculares irreversibles.
- Por favor, póngase en contacto con nuestro servicio de atención al cliente si su depiladora Lumilisse® está rota, dañada o necesita ser reparada.
- Nunca descuide/deje la unidad sin vigilancia mientras está conectada o encendida.
- No enchufe la unidad si el cable o el enchufe están dañados. Mantenga el cable alejado de todas las fuentes de calor.
- Interrumpa el uso de la unidad si nota un defecto, si parece defectuosa o si emite un ruido u olor anormal. En particular, deje de usar la unidad inmediatamente si la bombilla de luz pulsada está agrietada o manchada.
- Siempre desenchufe el adaptador de la toma de corriente inmediatamente después del uso.
- Desenchufe la unidad antes de limpiarla.
- Use la unidad solamente con los accesorios para la cara y el cuerpo Lumilisse® provistos.

4. Posibles efectos secundarios

Cuando use su depiladora Lumilisse® según las instrucciones en este manual, los efectos secundarios y las complicaciones son raros. Sin embargo, todos los tratamientos cosméticos, incluso los diseñados para uso en casa, implican algunos riesgos. Por lo tanto, es importante entender y aceptar estos riesgos y posibles complicaciones cuando se usa un sistema de depilación con luz pulsada intensa diseñado para su uso casero.

Si se superponen los pulsos o se administran múltiples pulsos en la misma área de la piel, se pueden producir los siguientes efectos secundarios (véase la Sección 6 para instrucciones sobre cómo usar la unidad correctamente):

Efectos secundarios	Gravedad/Probabilidad del efecto secundario
Ligera incomodidad / leve sensación de picazón en la piel	Leve
Enrojecimiento	Leve
Hipersensibilidad de la piel	Leve
Quemaduras o llagas	Raro
Cicatrices	Raro
Cambio de pigmentación	Raro
Enrojecimiento e hinchazón excesivos	Raro
Infección	Raro
Moretones	Raro
Aumento del crecimiento del vello	Raro

■ **Leve sensación de picazón en la piel**

Aunque la depilación con luz pulsada se tolera bien en general, la mayoría de las personas que la usan sienten una leve sensación de picazón (también descrita como una sensación de pinchazo) en el área tratada durante el tratamiento. Por lo general, esta sensación dura durante todo el tratamiento, e incluso unos minutos después. Cualquier molestia más allá de esta sensación es anormal y significa que o bien debe interrumpir el tratamiento porque no lo puede tolerar, o bien debe bajar el nivel de intensidad seleccionado.

■ **Enrojecimiento**

Su piel puede ponerse roja justo después de usar la depiladora Lumilisse® o en las 24 horas siguientes al tratamiento. Por lo general, el enrojecimiento desaparece en 24 horas. Consulte a su médico si persiste más de 2 o 3 días.

■ **Hipersensibilidad de la piel**

La piel es más sensible en el área tratada y puede secarse y descamarse.

■ **Quemaduras o llagas**

En raras circunstancias, pueden aparecer quemaduras o ampollas en la piel después del tratamiento (véase la Sección 6 para instrucciones sobre cómo usar la unidad correctamente).

■ **Cicatrices**

Aunque estos casos son muy raros, pueden aparecer cicatrices permanentes en la piel. Por lo general, las cicatrices se parecen a lesiones blancuzcas y superficiales (hipotróficas). No obstante, la cicatriz puede ser grande y roja (hipertrófica) o grande y extendida más allá del área lesionada (queloide). En caso de cicatrices, busque atención médica.

■ **Cambio de pigmentación**

La depiladora Lumilisse® ataca la raíz del vello, especialmente las células pigmentadas del bulbo. No obstante, existe el riesgo de hiperpigmentación temporal (aumento de la pigmentación marrón o decoloración de la piel) o hipopigmentación (blanqueamiento) de la piel circundante. El riesgo de cambio en la pigmentación es mayor en las personas con piel más oscura.

Por lo general, el cambio de pigmentación y la decoloración son temporales. Los casos de hiperpigmentación o hipopigmentación permanentes son raros.

■ **Enrojecimiento e hinchazón excesivos**

En algunos casos raros, la piel tratada puede ponerse atípicamente roja e hinchada. Esta reacción es más común en las áreas sensibles del cuerpo. El enrojecimiento y la hinchazón deberían desaparecer dentro de 2 a 7 días. Durante este tiempo, es imprescindible evitar cualquier exposición al sol.

■ **Infección**

Las infecciones cutáneas son raras, pero pueden ocurrir después de una quemadura o una lesión de la piel causada por la depiladora Lumilisse®.

■ **Moretones**

Muy raramente, el uso de la depiladora Lumilisse® puede causar moretones azules o púrpuras que pueden durar de 5 a 10 días. A medida que el azul desaparece, la piel puede tomar un color oxidado (hiperpigmentación) que podría ser permanente.

■ **Aumento del crecimiento del vello**

Es raro ver un aumento en la densidad del vello o del crecimiento del vello en el área tratada. El vello crece en ciclos (véase la sección 5) y cualquier aumento en el crecimiento del vello es generalmente temporal.

Consulte a su médico si experimenta molestias o irritaciones persistentes o graves durante o después del tratamiento.

5. Depilación con luz pulsada intensa

Indicaciones de uso de la unidad:

La depiladora de luz pulsada intensa (IPL) Lumilisse® ha sido diseñada para eliminar el vello no deseado en la comodidad de su casa.

La tecnología ILP (luz pulsada intensa) es una tecnología segura y clínicamente probada que elimina el vello no deseado de forma suave e indolora, dejando la piel suave y sedosa por mucho tiempo.

Este método de depilación produce una luz pulsada que es absorbida por la melanina (el pigmento del vello) y llevada al bulbo (la raíz) del vello, donde se transforma en calor. El efecto térmico destruye sin dolor el vello y la raíz, y evita que el vello vuelva a crecer. Esta tecnología científicamente probada proporciona resultados rápidos y duraderos.

La depiladora de luz pulsada intensa Lumilisse® proporciona un método de eliminación del vello duradero y seguro en la privacidad y comodidad de su casa.

La depiladora Lumilisse® es un aparato de depilación que elimina el vello no deseado del cuerpo (en particular, de las piernas y los brazos), y de las áreas más sensibles (axilas, línea del bikini, mitad inferior de la cara debajo de los pómulos).

La depiladora Lumilisse® debe ser usada por adultos de 21 años o más.

5.1 Depilación de larga duración con la depiladora Lumilisse®

La depiladora Lumilisse® es un aparato de fotodepilación personal que proporciona resultados duraderos. La fotodepilación con luz pulsada intensa es un método de depilación del vello conocido y seguro. Los profesionales usan la fotodepilación desde más de 15 años y los estudios clínicos han demostrado que es un método seguro y eficaz para eliminar el vello de forma gradual, pero duradera.

■ ¿Cómo elimina el vello la luz?

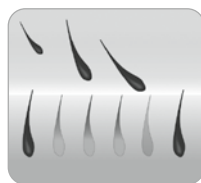
La fotodepilación se basa en la teoría de la fototermólisis selectiva, que usa la energía óptica para detener el crecimiento del vello. La luz pulsada intensa se enfoca en el pigmento presente en el vello para llegar a la raíz y evitar que el vello vuelva a crecer. La melanina (el pigmento que se encuentra en el vello) primero absorbe la luz, y luego la transforma en calor para detener el crecimiento del vello. Cuanta más melanina haya en el vello (es decir, cuanto más oscuro sea el vello), más luz puede absorber y más eficiente es la fotodepilación.



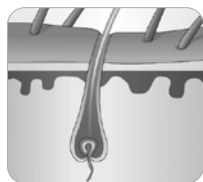
Antes del tratamiento



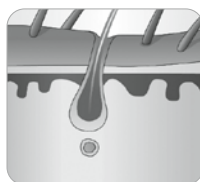
Durante el tratamiento



Después del tratamiento



Fase de crecimiento del vello: Anágena



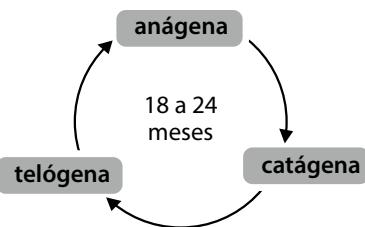
Fase de transición: Catágena



Fase de reposo: Telógena

■ ¿Qué impacto tiene el ciclo de crecimiento del vello en la fotodepilación?

Cada vello de nuestro cuerpo tiene tres fases de crecimiento: anágena, catágena y telógena. Estas tres fases juegan un papel importante en el proceso de fotodepilación. La fase anágena es la fase de crecimiento del vello, mientras que las fases catágena y telógena son fases de reposo. El tiempo que el vello tarda para recorrer su ciclo folicular varía mucho de una persona a otra, y de una parte del cuerpo a otra. Típicamente, un ciclo completo tiene un promedio de 18 a 24 meses.



En cualquier momento dado, la mayoría de los folículos pilosos se encuentran en una de las dos fases de reposo. Durante estas fases, la depiladora Lumilisse® no tendrá ningún efecto en el vello. La luz pulsada intensa de la depiladora Lumilisse® solo puede afectar al vello que está en fase anágena, es decir, la fase de crecimiento. Por lo tanto, un tratamiento completo con la depiladora Lumilisse® tardará tanto como su propio ciclo folicular individual. Por lo tanto, cerciórese de que cada vello sea expuesto a la luz pulsada intensa durante su fase anágena (la fase de crecimiento).

■ **Cómo optimizar los resultados, planeando sus sesiones de depilación con la depiladora Lumilisse®**

Un ciclo folicular completo dura un promedio de 18 a 24 meses, durante los cuales serán necesarias sesiones con la depiladora Lumilisse® para obtener resultados duraderos.

La eficacia del tratamiento varía de una persona a otra y depende del área tratada, del color del vello y de la forma en que se use la unidad. No hay forma de saber exactamente cuánto tiempo dura su ciclo folicular personal, por lo que es mejor controlar el crecimiento del vello y usar la depiladora® Lumilisse® cuando el crecimiento del vello se haya estabilizado.

5.2 SENSOR DE COLOR DE LA PIEL CON AJUSTE AUTOMÁTICO DE LA INTENSIDAD

Para obtener los mejores resultados con la depiladora Lumilisse®, planifique sus sesiones de depilación con antelación.

La depiladora Lumilisse® cuenta con 5 niveles de intensidad, desde 1 (el nivel más bajo) hasta 5 (el nivel más alto). El nivel de intensidad indica la intensidad de la luz pulsada aplicada a la piel por la depiladora Lumilisse®.

Es importante regular el nivel de intensidad dependiendo del color de la piel. La piel más oscura, que contiene más melanina, necesita niveles de intensidad más bajos que la piel más clara.

Para un tratamiento efectivo y seguro, la depiladora Lumilisse® está equipada con un sensor de color de la piel que regula automáticamente la intensidad de la luz aplicada a la piel.

Tenga presente que el color de la piel puede variar de una parte del cuerpo a otra, inclusive en el mismo miembro. P. ej., su brazo puede tener un color diferente en la parte interior de la muñeca, la parte superior de la axila y la parte interior del codo. En caso de duda, es mejor volver a escanear la piel con el sensor de color de la piel para determinar el nivel de intensidad más adecuado. Para escanear la piel, voltee la unidad de manera que los indicadores luminosos LED que indican el nivel de intensidad de la luz (marcados de 1 a 5), apunten hacia arriba y que el sensor toque la piel. El sensor "leerá" el color de la piel y sugerirá un nivel de intensidad. Apriete el gatillo situado en el mango para confirmar el nivel de intensidad, o ajuste manualmente el nivel de intensidad presionando los botones "+" y "-". No se recomienda cambiar manualmente el nivel de intensidad sugerido hasta haber usado la unidad varias veces y tener experiencia en la forma en que ciertos niveles de intensidad afectan a la piel (véase la tabla de tonos de piel incluida).

Descripción de los diferentes colores de piel o fototipos según Fitzpatrick

Fototipos	Color de la piel	Características	Nivel de intensidad recomendado
I	muy blanca	No se broncea con constantes baños de sol	Nivel 3 ●●●○○
II	clara	Se broncea ligeramente con frecuentes baños de sol	Nivel 3 ●●●○⊗
III	beige	Se broncea hasta cierto punto con ocasionales baños de sol	Nivel 2 ●●○○⊗
IV	café claro	Se broncea fácilmente con pocos baños de sol	Nivel 2 ●●○⊗⊗
V	oscura	Se broncea muy fácilmente sin apenas tomar el sol.	El uso de la depiladora Lumilisse® está prohibido
VI	muy oscura, negra		El uso de la depiladora Lumilisse® está prohibido

● : nivel recomendado.

○ : nivel autorizado si no hay molestias ni efectos secundarios después de la sesión anterior.

⊗ : nivel prohibido.

5.3 Planificación de las sesiones de depilación con la depiladora Lumilisse®

¡Debería planificar sus sesiones de depilación con la depiladora Lumilisse® con antelación!

Le recomendamos que use el siguiente programa, el cual ha dado excelentes resultados:

- Las primeras 4 sesiones de depilación con la depiladora Lumilisse® deben ser 2 semanas aparte.
- Las sesiones siguientes deben ser 4 semanas aparte, hasta que consiga el resultado deseado.
- Si el vello vuelve a crecer posteriormente al tratamiento, deberá usar la depiladora Lumilisse® de vez en cuando para conseguir resultados duraderos, dejando al menos 4 semanas entre las sesiones de depilación.

Primer mes						
1	2	3	4	5	6	7
8	9	10	11	12	13	14
15	16	17	18	19	20	21
22	23	24	25	26	27	28
29	30					

Segundo mes						
		1	2	3	4	5
6	7	8	9	10	11	12
13	14	15	16	17	18	19
20	21	22	23	24	25	26
27	28	29	30	31		

Tercer mes						
					1	2
3	4	5	6	7	8	9
10	11	12	13	14	15	16
17	18	19	20	21	22	23
24	25	26	27	28	29	30

Cuarto mes						
1	2	3	4	5	6	7
8	9	10	11	12	13	14
15	16	17	18	19	20	21
22	23	24	25	26	27	28
29	30	31				

Quinto mes						
			1	2	3	4
5	6	7	8	9	10	11
12	13	14	15	16	17	18
19	20	21	22	23	24	25
26	27	28	29	30		

Sexto mes						
					1	2
3	4	5	6	7	8	9
10	11	12	13	14	15	16
17	18	19	20	21	22	23
24	25	26	27	28	29	30

NOTA:

- Tratar la misma área más de una vez en un período de dos semanas no mejora los resultados y aumenta el riesgo de efectos no deseados.
- Se recomienda usar la depiladora Lumilisse® con moderación, es decir, no repetir el tratamiento indefinidamente. Un tratamiento completo (9 o 10 sesiones de depilación en total) realizado una vez al año es suficiente para obtener resultados muy satisfactorios.

NOTA: Algunos factores hormonales y cambios fisiológicos pueden hacer que el vello en fase de reposo entre en fase de crecimiento. Se pueden realizar sesiones de depilación de mantenimiento con la depiladora Lumilisse, con un mínimo de 4 semanas entre las sesiones.

Duración de las sesiones de depilación

Área tratada	Duración promedio del tratamiento	Modo usado
Media pierna	8 a 10 minutos	Modo de deslizamiento
Pierna	15 minutos	Modo de deslizamiento
Espalda	5 minutos	Modo de deslizamiento
Torso	5 minutos	Modo de deslizamiento
Línea del bikini	2 minutos	Modo de precisión
Axila	1 minuto	Modo de precisión
Cara	1 minuto	Modo de precisión

NOTA: Los dos modos de operación (de deslizamiento y de precisión) están explicados en la sección 6.4.

5.4 Resultados esperados de la depilación

Los primeros resultados son visibles después de 4 sesiones y se puede esperar una reducción considerable de la cantidad de vello después de 9 o 10 sesiones.

Nota: Los resultados pueden variar de una persona a otra y dependiendo del tipo de vello y de los factores biológicos que determinan el ciclo de crecimiento del vello.

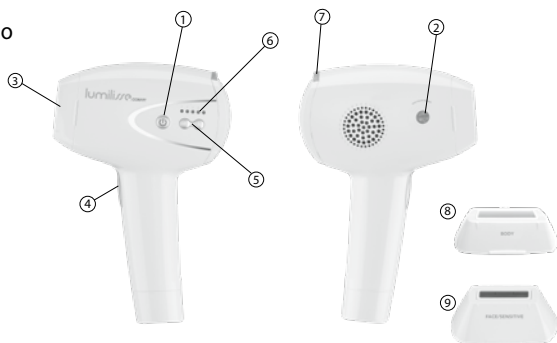
Algunas personas consiguen resultados más o menos rápidos que el promedio de sesiones recomendado.

No se pueden esperar resultados duraderos después de solo una o dos sesiones. Nuevamente, la duración del ciclo de reposo de los folículos pilosos varía de un área del cuerpo a otra.

NOTA: La depiladora Lumilisse® no es efectiva en el vello blanco, rojizo claro o de color claro.

5.5 Descripción de la depiladora Lumilisse®

- ① Botón de encendido/apagado
- ② Sensor de color de la piel
- ③ Superficie de aplicación con **SENSOR DE CONTACTO** con la piel
- ④ Gatillo
- ⑤ Selector de intensidad
- ⑥ Indicadores LED del nivel de intensidad
- ⑦ Indicador LED de listo
- ⑧ Accesorio para el cuerpo
- ⑨ Accesorio para la cara y las áreas sensibles



5.6 Tecnología de cuarzo

La depiladora de luz pulsada intensa Lumilisse® cuenta con una bombilla de luz pulsada de alto rendimiento y de vida excepcionalmente larga gracias a la tecnología de cuarzo. Esta tecnología proporciona a la bombilla una durabilidad extraordinaria, lo que resulta en vida extralarga. La bombilla incluida dura muchos años sin necesidad de comprar repuesto, para un tratamiento duradero, eficaz y menos costoso.

5.7 Cómo usar la depiladora Lumilisse® de forma segura

La seguridad es una prioridad con la depiladora Lumilisse®

La tecnología de luz pulsada intensa (IPL) proporciona la máxima seguridad y el mínimo riesgo, y permite obtener resultados duraderos. El bajo consumo de energía de la unidad reduce las posibilidades de lesiones o complicaciones y contribuye a su seguridad general.

La depiladora Lumilisse® cuenta con un sistema de protección de los ojos integrado:

el sensor de contacto con la piel, que hace que la unidad no pueda emitir pulsos de luz a menos que la superficie de aplicación (la ventanilla de tratamiento) esté en contacto directo con la piel. No mire al área tratada mientras la unidad está emitiendo pulsos de luz (la luz está visible incluso si la unidad está en contacto directo con la piel; esto es normal). La luz no es peligrosa, pero si es incómoda o demasiado brillante, puede usar gafas de sol o gafas protectoras para su comodidad, siempre que las gafas le permitan ver dónde está colocando la unidad.

6. Instrucciones de uso de la depiladora Lumilisse®

6.1 Preparación de la piel

Cuerpo

Debe afeitarse 24 horas antes de usar la depiladora Lumilisse®. Justo antes del tratamiento, la piel debe estar limpia, seca y libre de residuos de polvo, crema/loción o desodorante. Advertencia: No se depile (usando una depiladora eléctrica, pinzas, cera o cualquier otro método) antes de usar la depiladora Lumilisse®. La depilación (es decir, la eliminación del vello desde la raíz) impediría que el tratamiento con luz pulsada intensa (IPL) tuviera algún efecto.



Cara

No afeite ningún área de la cara antes del tratamiento.

Antes de usar la depiladora Lumilisse® en la cara, quite todo rastro de crema, loción o maquillaje. Advertencia: No se depile (usando una depiladora eléctrica, pinzas, cera o cualquier otro método) antes de usar la depiladora Lumilisse®.



La depilación (es decir, la eliminación del vello desde la raíz) impediría que el tratamiento con luz pulsada intensa (IPL) tuviera algún efecto.

6.2 Prueba preliminar

Haga una prueba con la depiladora Lumilisse® 48 horas antes del primer uso.

1. Enchufe el cable del adaptador en el conector en mango de la depiladora Lumilisse® (véase la FIG. 1 en la guía de referencia rápida incluida).
2. Enchufe el adaptador en una toma de corriente;
 - > El botón de encendido/apagado se encenderá de color anaranjado (FIG. 2).
3. Encienda la unidad, presionando en botón de encendido/apagado (FIG. 3).
 - > El botón de encendido/apagado se encenderá de color verde.
 - > El indicador LED del nivel de intensidad 1 se encenderá. Nota: El nivel de intensidad 1 es el nivel por defecto (FIG. 4).
4. Coloque el sensor de piel en el área donde desea realizar la prueba (recomendamos una pierna) (FIG. 5).
 - > El indicador o los indicadores LED de nivel de intensidad se encenderá(n) y parpadeará(n), mostrando que la unidad ha detectado con éxito el fototipo del área de la piel y ha ajustado el nivel de potencia automáticamente (FIG. 6).
5. Presione el gatillo situado en el mango una vez para confirmar (FIG. 7).
 - > El/Los indicador(es) LED de nivel de intensidad dejará(n) de parpadear (FIG. 8).
6. Coloque la superficie de aplicación en el área de la piel y manténgala allí sin moverla, para asegurar un contacto total con la piel.
 - > El indicador LED de listo parpadeará en verde cuando la unidad esté correctamente colocada en la piel y lista para emitir un pulso de luz (FIG. 9).
7. Presione el gatillo para emitir un pulso de luz en la piel (FIG. 10).

NOTA: Puede que sienta una ligera sensación de calor y hormigueo; esto es normal.

8. Mueva la superficie de aplicación a otra área de la piel y presione el gatillo para emitir otro pulso de luz. Tengan cuidado de no superponer los pulsos de luz.

Si no experimenta ninguna reacción anormal o molestia

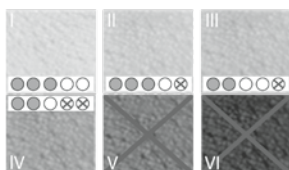
(FIG. 11) Cuarenta y ocho (48) horas después de la prueba, puede comenzar el tratamiento y pasar a la depilación (véase la sección 6.3 "Tratamiento").

Si su piel no reacciona correctamente a la prueba (FIG. 18) y experimenta alguna reacción anormal o molestia después de 48 horas, realice una segunda prueba usando el nivel de intensidad 1 (independientemente de su fototipo o de la recomendación del sensor de tono de la piel), y espere 48 horas (FIG. 19, 20 y 21).

- Si su piel reacciona bien a esta segunda prueba, proceda a la primera sesión de tratamiento, seleccionando manualmente el nivel 1.
- Si su piel no reacciona bien a esta segunda prueba, le desaconsejamos que use la depiladora.

Para las sesiones siguientes, si no hay absolutamente ninguna molestia o efectos secundarios, puede aumentar gradualmente el nivel de intensidad a lo largo de las sesiones, fijándose en la información a continuación para determinar el nivel de intensidad adecuado.

- Fototipo I: ●●●○○○
- Fototipo II: ●●●○○⊗
- Fototipo III: ●●●○○⊗
- Fototipo IV: ●●○○⊗⊗



6.3 Tratamiento

Le recomendamos que siempre use el sensor de color de la piel en su piel antes de cada sesión de depilación y cada cambio de área de tratamiento. Recuerda que diferentes áreas del mismo miembro (p. ej., e interior de la muñeca y la parte superior de la axila) pueden ser de diferentes colores. Cuando use la depiladora Lumilisse® por primera vez, empiece el tratamiento en el cuerpo (usando el accesorio para el cuerpo), no en la cara. Espere hasta que sienta más cómoda/o usando la unidad para usarla en la cara.

1. Enchufe el cable del adaptador en el conector en mango de la depiladora Lumilisse® (véase la FIG. 1 en la guía de referencia rápida incluida).
2. Enchufe el adaptador en una toma de corriente;
 - > El botón de encendido/apagado se encenderá de color anaranjado (FIG. 2).
3. Encienda la unidad, presionando en botón de encendido/apagado (FIG. 3).
 - > El botón de encendido/apagado se encenderá de color verde.
 - > El indicador LED del nivel de intensidad 1 se encenderá. Nota: El nivel de intensidad 1 es el nivel por defecto (FIG. 4).
4. Coloque el sensor de piel en el área que desea depilar (FIG. 12).
 - > El indicador o los indicadores LED de nivel de intensidad se encenderá(n) y parpadeará(n), mostrando que la unidad ha detectado con éxito el fototipo del área de la piel y ha ajustado el nivel de potencia automáticamente (FIG. 13).
5. Presione el gatillo una vez para confirmar (FIG. 14).
 - > El/Los indicador(es) LED de nivel de intensidad dejará(n) de parpadear (FIG. 15).
6. Coloque la superficie de aplicación en el área de la piel y manténgala allí sin moverla, para asegurar un contacto total con la piel.
 - > El indicador LED de listo parpadeará en verde cuando la unidad esté correctamente colocada en la piel y lista para emitir un pulso de luz (FIG. 16).
7. Presione el gatillo para emitir un pulso de luz en la piel (FIG. 17).

NOTA: Puede que sienta una ligera sensación de calor y hormigueo; esto es normal.

8. Mueva la superficie de aplicación a otra área de la piel y presione el gatillo para emitir otro pulso de luz. Tengan cuidado de no superponer los pulsos de luz.

En el caso que no haya absolutamente ningún efecto secundario después de la sesión anterior, puede aumentar el nivel de potencia manualmente para aumentar la eficacia del tratamiento. Por favor, consulte la tabla de tonos de piel en la página 17 para determinar el nivel de intensidad recomendado para su fototipo (color de piel). No aumente la intensidad más de un nivel por sesión y no use un nivel de intensidad más alto que el nivel recomendado para su tipo de piel.

Si siente alguna molestia, reduzca al nivel de potencia anterior.

NOTA: Si intenta usar un nivel prohibido (para su tono de piel) cambiando manualmente el nivel de intensidad, el indicador LED del nivel de intensidad parpadeará 3 veces para indicar que está usando un nivel de intensidad no adecuado para su tono de piel. Si esto ocurre, le recomendamos que reduzca manualmente el nivel de intensidad para elegir un nivel autorizado.

6.4 Modos de operación

La depiladora Lumilisse® tiene dos modos de operación: un modo de precisión y un modo de deslizamiento. Los dos modos difieren en la forma en que se presiona el gatillo, cambiando cómo se emiten los pulsos de luz. En el modo de precisión, el usuario emite manualmente cada pulso de luz presionando el gatillo. En el modo de deslizamiento, el usuario mantiene presionado el gatillo mientras desliza la unidad por la piel, y los pulsos de luz se emiten automáticamente a una velocidad preestablecida para cada nivel de intensidad. En el modo de deslizamiento permite tratar la piel un poco más rápido.

Le aconsejamos que empiece a usar la unidad usando el modo de precisión. Si ha usado con éxito el modo de precisión varias veces y se siente cómodo con su nivel de experiencia, puede probar el modo de deslizamiento, teniendo cuidado de no superponer las áreas tratadas.

A. Modo de precisión



El modo de precisión permite tratar con seguridad las áreas del cuerpo más difíciles de alcanzar y más sensibles (cara, axilas, línea del bikini, etc.).

Para tratar la cara, instale el accesorio para la cara en el cabezal de la unidad y siga las precauciones de seguridad descritas en la sección sobre la depilación facial.

Siga estos pasos:

Véase las etapas 1 a 8 de la sección 6.3 (“Tratamiento”).

B. Modo de deslizamiento



En el modo de deslizamiento, la depiladora Lumilisse® emite pulsos de luz de forma automática y constante (36 pulsos de luz por minuto, de forma constante, en el nivel 1), sin necesidad de realizar ninguna acción adicional.

Siga estos pasos:

1. Para activar el modo de deslizamiento, siga los pasos 1 a 6 de la sección 6.3 (“Tratamiento”). Luego, coloque correctamente la superficie de aplicación de la depiladora Lumilisse® contra la piel y mantenga presionado el gatillo.
2. Deslice la depiladora Lumilisse® sobre su piel sin interrupciones, en un movimiento lento y continuo, sin hacer ningún movimiento de subida y bajada.

NOTA:

- Si quita la depiladora Lumilisse® de la piel mientras mantiene presionado el gatillo, la unidad permanecerá en el modo de deslizamiento por 5 segundos. Sin embargo, para su seguridad, la unidad emitirá pulsos de luz solamente si la superficie de aplicación está en pleno contacto con la piel. Cerciórese de que la superficie de aplicación de la depiladora Lumilisse® está en pleno contacto con la piel antes de usar el modo de deslizamiento.
- Si la superficie de aplicación de la depiladora Lumilisse® no está en pleno contacto con la piel, tendrá 5 segundos para asegurarse de que lo esté, mientras mantiene presionado el gatillo. Si pasan los 5 segundos y aún no hay contacto total con la piel, el modo de deslizamiento se desactivará y deberá soltar el gatillo, y luego volver a presionarlo para volver a activar el modo de deslizamiento.
- Si levanta la unidad y suelta el gatillo, el modo de deslizamiento se desactivará.

El modo de deslizamiento es adecuado para las personas que ya tienen alguna experiencia y habilidad en el uso de la depiladora Lumilisse®. Con 36 pulsos por minuto en el nivel 1, el modo de deslizamiento proporciona un tratamiento seguro y rápido en las áreas más grandes del cuerpo (piernas, espalda, brazos, torso). Para depilar las áreas sensibles, la cara y las primeras veces que use la depiladora Lumilisse®, le recomendamos que use el modo de precisión.

6.5 Área de tratamiento



Para cubrir adecuadamente el área de tratamiento, los pulsos de luz deben ser aplicados a la piel en líneas, de una extremidad a otra del área tratada, continuando sistemáticamente en líneas sucesivas. Esta técnica evita los efectos secundarios causados por la superposición de los pulsos de luz.

Las huellas que deja en la piel la presión de la superficie de aplicación de la depiladora Lumilisse® deberían ayudarle a alinear correctamente la unidad para aplicar cada nuevo pulso, para evitar que los pulsos de luz se superpongan o se espacien demasiado. Consejo útil: Puede resultar útil usar un delineador blanco para dibujar un patrón de cuadrícula en la parte del cuerpo que se va a depilar. Nota: No use otro color que blanco puro.

6.6 Depilación facial

Depilarse la cara requiere una atención muy especial ya que la piel de la cara es particularmente delicada y sensible. Por eso la depiladora Lumilisse® incluye un accesorio especial para la cara. El accesorio especial es extremadamente preciso y limita el espectro de luz para que el tratamiento sea apropiado para la piel facial sensible.

Precauciones de seguridad para la depilación facial:

- **La depiladora Lumilisse® solo es adecuada para la depilación de la parte inferior de la cara (mejillas, bigote y barbilla).**
- **La depiladora Lumilisse® no es adecuada para depilar las pestañas, las cejas o el cabello.**
- **No mire el área de la piel que está tratando mientras la unidad emite pulsos de luz. Cierre los ojos mientras la unidad emite pulsos de luz. Si la luz brillante es incómoda, le sugerimos que use gafas de sol.**
- **No use la depiladora Lumilisse® cerca o alrededor de los ojos.**
- **No afeite ningún área de la cara antes del tratamiento.**
- Debe usar el accesorio especial para la cara para depilarse la cara con la depiladora Lumilisse®.
- La depiladora Lumilisse® no es adecuada para depilar barba de hombre.



- Para su comodidad y seguridad, le recomendamos que alguien le ayude a usar la depiladora Lumilisse® en su cara durante las primeras sesiones, después de que se haya familiarizado con el manual de instrucciones.
- **NOTA:** El modo de deslizamiento no es disponible durante la depilación facial.
- Debe esperar 5 segundos entre cada pulso de luz cuando está usando la unidad en la cara. Cualquier sesión de depilación facial con la depiladora Lumilisse® no debe durar más de 10 minutos.

Cómo instalar el accesorio para la cara

Apague y desenchufe la unidad antes de instalar el accesorio para la cara.

Agarre suavemente el accesorio para la cara entre el pulgar y el índice para instalarlo o quitarlo.

NOTA: Quite el accesorio para la cara e instale el accesorio para el cuerpo para usar la depiladora Lumilisse® en las piernas, la espalda y los brazos.

ADVERTENCIA: Superficies calientes. No toque la superficie del accesorio para la cara con sus dedos.

NOTA: La depiladora Lumilisse® cuenta con un sistema de protección para los ojos: un sensor de contacto que evita que la unidad emita un pulso de luz si la superficie de aplicación no está en pleno contacto con su piel. Si la unidad no está en pleno contacto con la piel, no emitirá pulsos de luz. Por lo tanto, cerciórese que la superficie/ventanilla de aplicación toque su piel por todos lados, de modo que los sensores de contacto de seguridad también estén tocando su piel por todos lados alrededor del lente.

7. Después de usar la depiladora Lumilisse®

NOTA: Si no la usa por más de 10 minutos, la depiladora Lumilisse® se apagará automáticamente y el botón de encendido/apagado se pondrá anaranjado. Para continuar usando la depiladora Lumilisse®, deberá presionar el botón de encendido/apagado y elegir el nivel de intensidad adecuado otra vez.

7.1 Cómo apagar la unidad

Al fin de la sesión de depilación, apague la depiladora Lumilisse® presionando el botón de encendido/apagado.

Después del uso, desenchufe la unidad.

Almacenamiento: Después de usar la unidad, desenchúfela, permita que se enfríe y guárdela en un lugar seco y seguro, fuera del alcance de los niños.

7.2 Limpieza

Recomendamos que limpie la depiladora Lumilisse®, especialmente la superficie de aplicación, antes de cada sesión de depilación. No limpie la superficie de aplicación después del uso, ya que puede estar caliente.

- Desenchufe la unidad antes de limpiarla.
- Limpie suavemente la carcasa y la superficie de aplicación con un paño suave limpio. No use limpiadores químicos fuertes.
- Después de la limpieza, guarde la depiladora Lumilisse® en su caja original, en un lugar seco y seguro.
- Nunca sumerja la depiladora Lumilisse® ni cualquiera de sus partes en agua.

7.3 Cuidado de la piel después de una sesión de depilación con la depiladora Lumilisse®



Evite exponer las áreas tratadas al sol. Proteja su piel con una crema solar durante la duración del tratamiento y por lo menos dos semanas después de la última sesión de depilación con su depiladora Lumilisse®. No use crema perfumada o desodorante en las áreas tratadas después de sus sesiones.



Efectos secundarios y complicaciones

Puede que algunas personas noten un cambio en la pigmentación de su piel después del tratamiento de depilación. Por lo general, estos efectos son leves y temporales.

Si experimenta complicaciones, deje de usar la unidad inmediatamente y póngase en contacto con su médico.

8. Vida útil de la depiladora Lumilisse®

8.1 Vida útil

La bombilla de luz pulsada de la depiladora Lumilisse® tiene una vida útil excepcionalmente larga, y es capaz de emitir todos sus pulsos de luz sin ninguna disminución del nivel de intensidad.

Cuando la bombilla llegue al final de su vida útil, el indicador luminoso del botón de encendido/apagado empezará a parpadear en anaranjado y la unidad dejará de funcionar.



No use la unidad si aparecen grandes manchas en el interior de la bombilla, o si la superficie de aplicación está rota o agrietada. Comuníquese con el servicio de atención al cliente de Conair.

9. Resolución de problemas

9.1 La unidad no se enciende

Compruebe que el cable está correctamente conectado a la unidad y que el adaptador está enchufado en una toma de corriente.

9.2 Apretar el gatillo no produce pulsos de luz

Compruebe que la superficie de aplicación está en contacto con la piel de forma uniforme y firme, y que la luz de listo está parpadeando (lo que significa que la unidad está en pleno contacto con la piel). Para su seguridad, la unidad no emitirá pulsos de luz a menos que la superficie de aplicación esté firmemente presionada contra la piel.

- Compruebe que la luz de listo está encendida.
 - Si, después de 10 segundos, la luz de listo sigue apagada, apague la unidad y vuelva a encenderla presionando el botón de encendido/apagado dos veces.
 - Si el problema persiste, comuníquese con el servicio de atención al cliente de Conair.
- Compruebe que el indicador luminoso del botón de encendido/apagado está encendido.
 - Si lo es, apague la unidad y vuelva a encenderla presionando el botón de encendido/apagado otra vez.
 - Si el problema persiste, comuníquese con el servicio de atención al cliente de Conair.
- El indicador luminoso del botón de encendido/apagado está rojo.
 - La unidad ha ingresado el modo de seguridad porque ha detectado un sobrecalentamiento o un problema crítico. Si esto sucede, apague la unidad y permita que se enfríe por 15 minutos antes de volver a encenderla.
 - Si el problema persiste, comuníquese con el servicio de atención al cliente de Conair.
- El indicador luminoso del botón de encendido/apagado está parpadeando en rojo.

- El adaptador usado para conectar la depiladora Lumilisse® a la toma de corriente no es el provisto con la unidad, está defectuoso, o la unidad ha llegado al final de su vida útil (después de aprox. 300.000 pulsos de luz).
- Compruebe que el adaptador que está usando es el que se suministró con la unidad. Si el problema persiste, comuníquese con el servicio de atención al cliente de Conair.

9.3 Servicio de atención al cliente

Si sigue teniendo problemas con su depiladora Lumilisse®, no devuelva la unidad a la tienda donde la compró, sino llame al servicio de atención al cliente de Conair al 1-800-326-6247.



No intente abrir o reparar la depiladora Lumilisse® usted misma/o.

Abrir la depiladora Lumilisse® le expondrá a componentes eléctricos peligrosos y la energía de la luz pulsada, lo que podría causar graves lesiones físicas y/o daños oculares irreversibles. También puede dañar la unidad, lo que invalidaría la garantía. Por favor, comuníquese con el servicio de atención al cliente de Conair si la unidad está rota, dañada o defectuosa, y necesita ser reparada.

Si la unidad está rota, dañada, defectuosa, necesita ser reparada, o si usted necesita cualquier tipo de ayuda, por favor contacte con el servicio de atención al cliente de Conair.

CONAIR Corporation
Service Department
7475 N. Glen Harbor Blvd.
Glendale, AZ 85307

1-800-3-CONAIR
www.conair.com

10. Garantía

GARANTÍA – ARGENTINA

¡Felicitaciones! Usted ha adquirido un producto Conair® de calidad garantizada.

Condiciones de la garantía:

1. Período de garantía: 12 meses a partir de la fecha de compra. Para hacerla efectiva, usted deberá presentar la factura de compra, la cual debe estar dentro del período de garantía.
2. La garantía solamente aplica por fallas comprobadas en su funcionamiento. El artículo será revisado, y/o reparado gratuitamente por todo aquel defecto eléctrico o mecánico detectado durante la vigencia de la garantía.
3. La garantía no tiene validez:
 - 3.1. Cuando el artículo haya sido abierto, desarmado o reparado por personal no autorizado. El artículo solamente debe ser abierto, intervenido y/o reparado por la red Servicios Técnicos Autorizados.
 - 3.2. Cuando el artículo haya sido utilizado para usos no familiares/domésticos y/o trabajos para los cuales no ha sido diseñado.
 - 3.3. Cuando las fallas no sean defectos de fabricación, sino fallas causadas por: golpes, derrame de líquidos o residuos dentro de las partes, daños por insectos u otros factores externos al equipo, comprobados en su momento; así como por el mal uso, contrario a lo indicado en el manual de instrucciones.
 - 3.4. Cuando las fallas o averías causadas al artículo sean por accidentes, causas imprevistas o deliberadas, daños causados por descargas eléctricas, subidas o bajas de tensión y/o voltajes entre un 10 % mayor o menor del indicado en la placa de especificaciones del artículo.
 - 3.5. Por accesorios y piezas rotos o deteriorados durante el uso inadecuado del producto.

Recomendamos leer el manual de instrucciones.

IMPORTANTE: CONSERVE LA FACTURA DE SU COMPRA. SOLO SE ACEPTAN ARTÍCULOS CON LA FACTURA DEL COMERCIO QUE LE VENDIÓ EL ARTÍCULO.

Atención al cliente: Conair
0810-888-2847 y 5300-5823

Horario de operación: 8am a 8pm

CHILE / PERÚ / AL

¡Felicitaciones! Usted ha adquirido un producto Conair® de calidad garantizada.

Conair® y sus marcas: Cuisinart, Waring y CONAIR, le extienden la presente garantía de servicio, que le da derecho de gozar de todas las ventajas que le brinda nuestra red de Servicios Técnicos Autorizados.

Condiciones del Certificado de Garantía:

- 1- La garantía rige a partir de la fecha de compra. Para hacerla efectiva, el cliente deberá presentar la factura de compra y su correspondiente Certificado de Garantía.
- 2- La garantía solamente aplica por daños comprobados de fabricación. El artículo será revisado, cambiado o reparado gratuitamente por todo aquel defecto eléctrico o mecánico de fabricación.
- 3- La garantía no tiene validez:

- 3.1- Cuando el artículo haya sido abierto, desarmado o reparado por personal no autorizado. El artículo solamente debe ser reparado por la red de Servicios Técnicos Autorizados.
- 3.2- Cuando el artículo haya sido usado para trabajos para los cuales no ha sido diseñado.
- 3.3- Cuando los daños no sean defectos de fabricación, por ejemplo daños causados por golpes, derrame de residuos dentro de las partes, daños por insectos u otros comprobados en su momento. O por el mal uso, contrario a lo indicado en el manual de instrucciones.
- 3.4- Cuando los daños o averías causados en el artículo sean por accidentes, causas imprevistas o deliberadas, daños causados por voltajes entre un 10 % mayor o menor del indicado en la placa de especificaciones del artículo.
- 3.5- Por desgaste normal de sus componentes o accesorios, por causas normales de uso. 3.6- Por accesorios y piezas rotos o deteriorados durante el uso inadecuado del producto. ** Recomendamos leer el manual de instrucciones.

iIMPORTANTE! FAVOR DE CONSERVAR ESTE CERTIFICADO DEBIDAMENTE SELLADO POR EL ESTABLECIMIENTO EN DONDE COMPRÓ EL PRODUCTO. SERÁ REQUERIDA LA PRESENTACIÓN DEL MISMO ANTE UN EVENTUAL RECLAMO DE GARANTÍA.

MODELOS: Series G960

SERIE: _____

FECHA DE COMPRA: _____

FACTURA: _____

EL PERÍODO DE GARANTÍA SE INDICA EN LA CAJA DEL PRODUCTO

NOMBRE Y SELLO DEL ESTABLECIMIENTO: _____

FIRMA y # DE ID DEL CLIENTE _____

11. PREGUNTAS FRECUENTES

1. ¿Es realmente eficaz la depiladora Lumilisse®?

Sí. Pruebas clínicas han demostrado que la depiladora Lumilisse® permite conseguir resultados duraderos.

2. ¿En qué partes del cuerpo puedo usar la depiladora Lumilisse®?

La depiladora Lumilisse® ha sido diseñada para la eliminación del vello corporal por debajo de los pómulos. Las áreas más comúnmente tratadas con la depiladora Lumilisse® son las piernas, las axilas, los brazos y la línea del bikini. Con el accesorio para la cara, también puede tratar la parte inferior del rostro.

3. ¿Cuánto tiempo dura una sesión de depilación con la depiladora Lumilisse®?

Véase la sección 5.3 sobre la duración aproximada del tratamiento.

4. ¿Es segura la depiladora Lumilisse®?

Su seguridad es nuestra primera prioridad. Diseñamos, probamos e hicimos aprobar la depiladora Lumilisse® para uso en casa siguiendo normas muy estrictas. Sin embargo, como es el caso de cualquier aparato electrónico que tenga contacto con la piel, el usuario debe seguir las instrucciones y respetar estrictamente los protocolos de seguridad.

5. ¿Son dolorosos los tratamientos con la depiladora Lumilisse®?

Cuando se usa correctamente, la mayoría de los usuarios de la depiladora Lumilisse® reportan una ligera sensación de calor cuando la unidad emite pulso de luz. Los usuarios con vello más oscuro y grueso sienten un poco más de molestia. Pero estas sensaciones se alivian y desaparecen al final de la sesión.

6. ¿Con qué frecuencia debo usar la depiladora Lumilisse®?

Las primeras 4 sesiones de depilación con la depiladora Lumilisse® deben ser 2 semanas aparte. Las sesiones siguientes deben ser 4 semanas aparte, hasta que consiga el resultado deseado.

7. ¿Es eficaz la depiladora Lumilisse® en el vello blanco, gris o rubio?

La depiladora Lumilisse® es más eficaz en el vello oscuro, que contiene más melanina. La melanina (el pigmento que da color a la piel y al vello) absorbe la energía óptica. El vello negro y castaño oscuro son los que mejor responden al tratamiento. El vello castaño y castaño claro también responden al tratamiento, pero necesitan más sesiones de tratamiento. El vello rojizo puede responder parcialmente al tratamiento. Por lo general, el vello blanco, gris o rubio no responde al tratamiento, pero algunos usuarios han notado resultados positivos después de varias sesiones de depilación.

8. ¿Se puede usar la depiladora Lumilisse® en pieles morenas o negras?

¡No use la depiladora Lumilisse® en la piel oscura! La depiladora Lumilisse® elimina el vello atacando al pigmento del folículo piloso. Los pigmentos también se encuentran en cantidades variables en los tejidos dérmicos circundantes. La cantidad de pigmentos en la dermis de una persona, que determinan el color de la piel, define el nivel de riesgo al que se expone al usar la depiladora Lumilisse®. Tratar piel oscura con la depiladora Lumilisse® puede producir efectos secundarios, tales como quemaduras, ampollas y cambios en el color de la piel (hiperpigmentación o

hipopigmentación). Por favor, consulte la tabla de tonos de piel (que muestra los diferentes fototipos) y siga las recomendaciones de uso de la sección 5.2 en la página 12).

9. ¿Cuándo verá los primeros resultados con la depiladora Lumilisse®?

Al igual que con todos los métodos de fotodepilación, los resultados no son inmediatos; incluso puede tener la impresión de que no está pasando nada. A veces parecerá que el vello sigue creciendo después de una sesión, pero al cabo de dos semanas, la mayor parte de este vello se caerá. Por este motivo, es necesario llevar a cabo varias sesiones de depilación antes de conseguir los resultados esperados.

10. ¿Pueden los hombres usar la depiladora Lumilisse®?

La depiladora Lumilisse® puede ser usada por hombres. Sin embargo, el vello de los hombres, especialmente el vello del pecho, requerirá más sesiones para lograr los resultados deseados.

11. ¿Por qué vuelve a crecer vello en el área que traté la semana pasada?

Es bastante común que el vello parezca seguir creciendo durante una o dos semanas después de una sesión de depilación con la depiladora Lumilisse®. Este proceso se conoce como “expulsión”. Después de dos semanas, notará que este vello se caerá o se desprenderá de su folículo. Tenga presente que le recomendamos que no arranque el vello del folículo, sino que deje que se caiga de forma natural. Por otra parte, algunos vellos no se verán afectados por la depiladora Lumilisse®, ya sea por una mala aplicación o porque el vello estaba en su fase de reposo. Este vello será tratado en las siguientes sesiones, de ahí la necesidad de varias sesiones para conseguir los resultados esperados con la depiladora Lumilisse®.

12. He oído que algunos vellos vuelven a crecer más claros y finos después de la fotodepilación.

¿Es esto cierto?

Este fenómeno está ampliamente documentado por esteticistas y médicos que usan dispositivos de luz pulsada para tratamientos de depilación. Es posible que algunos vellos vuelvan a crecer más claros y finos después de una sesión de depilación con la depiladora Lumilisse®. Por lo general, este vello solo representa una pequeña parte del crecimiento original del vello; por lo tanto, debe continuar los tratamientos para lograr los resultados deseados.

13. ¿Es peligroso para la piel el uso prolongado de la depiladora Lumilisse®?

En los últimos 15 años, el uso de la luz pulsada en la medicina estética ha sido ampliamente documentado en las revistas profesionales. Estas revistas e instituciones no han reportado efectos secundarios o lesiones relacionadas con el uso a largo plazo de los dispositivos de luz pulsada.

14. ¿Puedo usar la depiladora Lumilisse® para eliminar el vello en la barbilla o en el rostro?

Sí, pero la depiladora Lumilisse® solo se recomienda para las áreas debajo de los pómulos. No la use en las pestañas o las cejas. No la use en barba de hombre.

15. ¿Cuánto tiempo debo esperar antes de usar la depiladora Lumilisse® si no me he protegido del sol?

Debe evitar la exposición al sol antes y después del tratamiento con la depiladora Lumilisse®, independientemente de la parte del cuerpo que esté tratando. Debe usar una protección adecuada, p. ej., una prenda que le cubra o crema solar (con un factor de protección de 50+), regularmente por tres semanas antes y después del tratamiento. Idealmente, debe esperar 4 semanas antes de usar la depiladora Lumilisse® si se ha expuesto al sol sin protección. Si tiene alguna duda sobre la exposición de su piel a la luz del sol, consulte a su médico.

16. ¿Qué debo hacer antes de usar la depiladora Lumilisse®?

Antes de cada sesión con la depiladora Lumilisse®, es importante que el área que desea tratar no haya sido expuesta al sol por al menos 4 semanas. Debe usar una crema solar (con un factor de protección de 50+) para proteger la piel, así como prendas que cubran el área que desea tratar. Antes del tratamiento, el área que desea tratar debe lavarse antes con agua y jabón y, a continuación, debe afeitarse para eliminar el vello. Nota: No use otros métodos de depilación, tal como una depiladora eléctrica o cera para eliminar el vello antes del tratamiento. **NOTA:** No afeite el vello facial.

17. ¿Cómo debo cuidar el área tratada después de usar la depiladora Lumilisse®?

Limpie y cuide el área tratada con la depiladora Lumilisse® con productos de cuidado de la piel de alta calidad. Tome precauciones especiales para evitar la exposición al sol sin protección. Las cremas solares con un factor de protección alto (50+) y la ropa de manga larga son una buena protección contra el sol.

18. ¿Se debe eliminar el vello entre y después de los tratamientos?

No; no se debe eliminar el vello durante o después de los tratamientos. El vello se caerá por sí solo de forma natural y gradual. Esta fase puede durar hasta dos semanas.

12. Especificaciones técnicas

Área de impacto:	Accesorio para el cuerpo: 4 cm ² Accesorio para la cara: 2 cm ²
Frecuencia de los pulsos:	En el nivel 1, un pulso cada 1.6 segundos. En el nivel 5, un pulso cada 3.5 segundos.
Intensidad de la luz:	En el nivel 1: 2.0 J/cm ² En el nivel 2: 3.0 J/cm ² En el nivel 3: 3.5 J/cm ² En el nivel 4: 4.0 J/cm ² En el nivel 5: 4.5 J/cm ²
Longitud de onda:	550–1200 nm (cuando usa el accesorio para el cuerpo) 600–1200 nm (cuando usa el accesorio para la cara)
Electricidad requerida	100–240 V AC, 3.5 A

Condiciones de operación

Temperatura	+10 °C (-40 °F) a +35 °C (160 °F)
Humedad relativa	30 % a 75 %
Presión atmosférica	700 a 1060 hPa
Condiciones de almacenamiento y transporte	
Temperatura	-40 °C (-40 °F) a 70 °C (160 °F)
Humedad relativa	30 % a 75 %
Presión atmosférica	500 a 1060 hPa

14. Conformidad con la compatibilidad electromagnética

1. * Este producto requiere precauciones especiales en cuanto a la compatibilidad electromagnética y debe instalarse y usarse de acuerdo con la información sobre la compatibilidad electromagnética proporcionada. Además, esta unidad puede verse afectada por equipos de comunicaciones de radiofrecuencia portátiles y móviles.

2. * No use un teléfono móvil u otros dispositivos que emitan campos electromagnéticos cerca de la unidad. Esto puede resultar en un mal funcionamiento de la unidad.

3. * Precaución: ¡Esta unidad ha sido probada e inspeccionada minuciosamente para asegurar su correcto rendimiento y funcionamiento!

4. * Precaución: Esta máquina no debe usarse adyacente o apilada con otros equipos, y si es necesario usarla adyacente o apilada, esta máquina debe ser observada para verificar su funcionamiento normal en la configuración en la que será usada.

15. Embalaje - Etiquetado

Siguiendo las pautas de uso

Protección contra la humedad: Mantenga la unidad seca.

Este aparato no está destinado a ser usado cerca de una mezcla inflamable de anestésico y aire, o con oxígeno u óxido nitroso.



@conairlatam



@conairlatam



@conairlatinoamérica



@conairlatinoamérica



conairlatinoamérica

Argentina

Importa, distribuye y garantiza
Newsan S.A.
Roque Pérez 3650-C1430FBX
C.A.B.A. República Argentina

Chile

Importado por: VENTIS SPA
El Estero 5533, Condominio El Estero,
Penalolen, Santiago, Chile.
TEL:+(569)78088043/ +569 9
61855284/+56975374879
RUT : 76229287-4

Perú

Importado y distribuido por:
MACROTEL S.A.C.
Av. Arequipa 4130 Dpto. 205 Miraflores,
Lima, Perú.
RUC : 20546288979

Colombia

Importado por: Continente S.A.S.
Calle 69 # Vía 40-301,
Barranquilla, Atl, Colombia
Línea de Servicio al Cliente: 018000415385
sac@continente.com.co

21IP077535

CONAIR®



Lumilisse® IPL Hair Remover

MODEL: G960 SERIES

Instruction Manual

The Lumilisse® Hair Remover uses IPL (Intense Pulsed Light) technology for sustained and safe removal of unwanted hair, in the privacy and comfort of your own home.

IPL (Intense Pulsed Light), a safe, clinically proven technology, will eliminate unwanted hair gently and painlessly, leaving skin smooth and silky for a long time.

This epilation procedure produces a pulsed light that is absorbed by the melanin (the pigment in your hair), and carried to the bulb, where it is transformed into heat. The thermal effect painlessly destroys the hair and roots and prevents regrowth. This scientifically proven technology gives quick and lasting results.

The Lumilisse® Hair Remover can be used on the body (especially legs, arms and back), sensitive areas (armpits, bikini line) and the face (cheeks, lips and chin), thanks to the special facial attachment.

Lumilisse® Hair Remover is intended for adults aged 21 or over.

Before using the Lumilisse® Hair Remover for the first time, please read the entire user manual carefully.

We recommend you consult this manual before every use of the Lumilisse® Hair Remover.





Read the safety instructions first.

Table of contents

1. Warnings	pages 4–5
DO NOT USE the Lumilisse® Hair Remover on naturally dark skin.	
DO NOT USE the Lumilisse® Hair Remover on tanned skin or after recent exposure to the sun!	
DO NOT USE the Lumilisse® Hair Remover near your eyes.	
2. Contraindications	page 5
3. Precautions for safe use	pages 6–8
4. Possible side effects.....	pages 8–10
5. Intense Pulsed Light Hair Removal	pages 10–15
5.1 Long-lasting hair removal method with the Lumilisse® Hair Remover	
5.2 Skin Color Sensor System – automatic detection of intensity level	
5.3 Planning depilation sessions with the Lumilisse® Hair Remover	
5.4 Expected depilation results	
5.5 Description of the Lumilisse® Hair Remover	
5.6 Quartz technology	
5.7 Using the Lumilisse® Hair Remover safely	
6. Use of the LUMILISSE® HAIR REMOVER	pages 16–20
6.1 Preparing the skin	
6.2 Carrying out a test with the Lumilisse® Hair Remover	
6.3 Treatment with the Lumilisse® Hair Remover	
6.4 Operating modes	
6.5 Coverage of the treatment area	
6.6 Facial depilation with the Lumilisse® Hair Remover	
7. After using the LUMILISSE® HAIR REMOVER.....	pages 20–21
7.1 Switching off the Lumilisse® Hair Remover	
7.2 Cleaning	
7.3 Caring for skin following an epilation session with the Lumilisse® Hair Remover	
8. Lifespan of your LUMILISSE® HAIR REMOVER.....	page 21
8.1 Lifespan	
9. Troubleshooting	pages 21–22
9.1 My Lumilisse® Hair Remover won't start	
9.2 There are no pulses when I press the release mechanism	
9.3 Customer Service	
10. Warranty.....	pages 22–23
11. FAQ.....	pages 23–24
12. Specifications.....	page 25
13. Standards	page 25
14. Electromagnetic Compatibility Conformance.....	pages 25–29
15. Packaging - Labeling	page 30

The Conair® Lumilisse® IPL Hair Remover is a powerful electrical appliance and so for reasons of safety it should be used with great care.

Before using the Lumilisse® Hair Remover for the first time, please carefully read this user manual completely and pay attention in particular to the safety instructions and the precautions for use.



Keep the device away from your eyes and do not look at the area being treated when the unit flashes!



While not necessary for safety, you may wear sunglasses or goggles for your convenience if you find the light uncomfortable or too bright.



Do not use the Lumilisse® Hair Remover on tanned skin or after recent exposure to the sun! Using it under those conditions may cause serious burns or severely damage your skin.

Do not use Lumilisse® on naturally dark skin!

NOTE: The Lumilisse® Hair Remover is not effective on white, light red or light-colored hair. We recommend that you reread this user manual before every use of your Lumilisse® Hair Remover.

1. Warnings

Important information on safety – Read before using

The Lumilisse® Hair Remover cannot be used by everyone. Before using, read the following guidelines. If you are unsure about using the Lumilisse® Hair Remover, please consult your dermatologist or your healthcare provider.



DO NOT USE the Lumilisse® Hair Remover on naturally dark skin!

The Lumilisse® Hair Remover will remove unwanted hair by selectively targeting the pigments in the hair. The amount of pigment in a person's skin determines not only the color, but it can also influence how well a user responds to light depilation, regardless of which type and what side effects might occur. The darker the skin, the higher the risk of side effects.

The treatment of dark skin with the Lumilisse® Hair Remover may lead to side effects, like burns, blisters and changes in skin color (hyper or hypopigmentation).



DO NOT USE the Lumilisse® Hair Remover on tanned skin or after recent exposure to the sun!



DO NOT USE the Lumilisse® Hair Remover on tanned skin or after recent exposure to the sun! Such exposure may cause serious burns or severe damage to your skin. Avoid exposing yourself to sunlight or an artificial tanning machine for 4 weeks before treatment with the Lumilisse® Hair Remover, and for 2 weeks following treatment. Do not expose the treatment areas to sunlight. Be sure to protect the skin treated with the Lumilisse® Hair Remover with an effective sunscreen, both during the treatment period and for at least 14 days past the last treatment session.



DO NOT USE the Lumilisse® Hair Remover near your eyes.

Pointing the Lumilisse® Hair Remover at your eyes when activated can cause serious eye damage. The appliance is not intended for removing hair from eyelashes or eyebrows.



Keep away from your eyes!

2. Contraindications

Using the Lumilisse® Hair Remover is temporarily contraindicated under certain conditions. **DO NOT USE** the Lumilisse® device if:

- You are pregnant or breast feeding.
- You have had exposure to the sun or UV tanning equipment over the previous 28 days.
- You have tattoos or permanent makeup on the area to be treated.
- There are abnormalities on the skin in the area to be treated: brown or black marks, large freckles, birthmarks, warts or nevus pigmentosus.
- You suffer from eczema, psoriasis, lesions, open wounds or active infection in the area to be treated. Wait until the affected area has healed before using the Lumilisse® Hair Remover.
- You have a history of keloid formations, you have a known sensitivity to light (photosensitivity) or one caused by medication, including non-steroidal anti-inflammatories (e.g.: aspirin, ibuprofen, paracetamol), tetracycline, phenothiazine, thiazide, diuretics, sulphonylureas, sulfamides, DTIC, fluorouracil, vinblastine, griseofulvin, Alpha-Hydroxy Acids (AHAs), Beta-Hydroxy Acids (BHAs), Retin-A®, Accutane® or topical retinoids.
- You have recently been treated or are being treated with Alpha-Hydroxy Acids (AHA), Beta-Hydroxy Acids (BHA), Retin-A®, topical retinoids or azelaic acid.
- You suffer from an abnormal skin condition caused by diabetes, for example, or another systemic or metabolic disease.
- You have been undergoing treatment with Accutane® (isotretinoin) for the previous 6 months.
- You have been following a steroid regimen for the previous 3 months.
- You show signs of pre-herpes growth in the area to be treated, unless you have consulted a physician and been given preventive treatment before using the Lumilisse® Hair Remover.
- You suffer from epilepsy.
- You have an active implant, like a pacemaker, an implant for urinary incontinence, an insulin pump, etc.

- You have a pathology linked to photosensitivity, like porphyria, polymorphic eruption to light, solar urticaria, lupus, etc.
- You have a history of skin cancer or areas subject to dermal malignancies.
- You have been undergoing radiation or chemotherapy for the last 3 months.
- You suffer from any other condition your physician deems a risk for the treatment.

If you have any questions or concerns about the risks to you resulting from the use of the Lumilisse® Hair Remover, consult your healthcare provider or your dermatologist prior to use.

3. Precautions for safe use



NO SUN



NO CREAM



**NO UV
TANNING LIGHT**



NO DRUGS



**NO USE ABOVE
CHEEKBONES**

Follow the instructions in this manual very carefully when selecting the power level during each session with the Lumilisse® Hair Remover.

Selecting an inappropriate power level may cause side effects.

For detailed instructions on selecting the power, see the section 5.2 “Skin Color Sensor System – automatic detection of intensity level.”

Avoid side effects!

- Do not use a second pulse on the same patch of skin!
- If burns or blisters appear, STOP IMMEDIATELY!

Avoid complications after using the Lumilisse® Hair Remover!

- Avoid exposure to sunlight and other sources of UV light, such as tanning beds.
- “Exposure to sunlight” means continuous exposure to direct sunlight without protection for about 15 minutes or continuous exposure to indirect sunlight without protection for an hour.

Precautions for safe use prior to and during treatment

- Avoid exposure to the sun for 4 weeks prior to a treatment with the Lumilisse® Hair Remover and again for 2 weeks following the treatment.
- Appropriate protection, like clothing that offers sufficient coverage or a sunscreen (with a protection factor higher than 50), should be used regularly 3 weeks before and after the treatment.
- Caution: It is important that you follow these instructions the same way if you are getting exposure to UV tanning light on a sun bed.
- If you have applied a self-tanning cream to your skin, wait until the cream’s tanning effect has disappeared completely before using your appliance.
- Always shave the area to be treated (except the face), and make sure you have clean, dry skin before using the Lumilisse® Hair Remover. Do not use other methods of depilation, such as an epilator or wax.
- Make sure birthmarks and tattoos are covered during the Lumilisse® Hair Remover treatment and also cover brown or black marks, as well as freckles, nevus (skin tags), warts or growths before using the Lumilisse® Hair Remover. Dark skin or dark spots on

your skin may absorb too much light which can injure the skin. Cover the area with a material that will not absorb the light, such as white medical tape.

- Never look directly into the light emitted by the flash lamp. If the light reflected off your skin is uncomfortably bright, you may use sunglasses while using the device, provided they are not too dark to allow you to see where you are placing the device on your skin.
- Never use the Lumilisse® Hair Remover on the tip of the breasts or the genital organs (male or female).
- Never use the Lumilisse® Hair Remover on any part of the body where you might later want hair.
- Never use the Lumilisse® Hair Remover on nose or ear hair.
- Never use the Lumilisse® Hair Remover for anything but depilation.
- Never point the application surface of the Lumilisse® Hair Remover to emit a light pulse into open space. Always ensure you point the treatment surface of the device at the skin and make sure it is in full contact with your skin before releasing a pulse.
- Never use the Lumilisse® Hair Remover on a material other than skin.
- Never use the Lumilisse® Hair Remover in an environment where a spark could cause an explosion, such as near a gas leak.
- Caution: Surfaces are hot. Do not touch the lens or application window with your fingers. Also ensure you keep the application surface clean. See point 7.2 on cleaning and maintenance of your Lumilisse® Hair Remover.
- Never use flammable liquids, like alcohol (including perfume, deodorant or any other preparation containing alcohol) or acetone on your skin before using the Lumilisse® Hair Remover.
- Using your Lumilisse® Hair Remover may cause a temporary change in pigmentation (see “Warnings” and “Possible Side Effects”).
- Keep the device out of the reach of children. Do not use the Lumilisse® Hair Remover on children or allow children to use it. Serious injury could result. This is not a toy!
- Do not use in the shower or in a wet environment.
- This device is not intended for use by people (adults and children) whose physical, sensory or mental capacities are reduced, or by persons who lack experience or knowledge, unless they are supervised or have been given instructions beforehand on the use of the appliance by a person responsible for their safety.
- Only use the Lumilisse® Hair Remover for what it was intended to do and following the instructions of this manual.
- Do not use the unit if it has fallen or if it appears to be damaged.

As with all electrical devices, some precautions are necessary to ensure your safety when you use the Lumilisse® Hair Remover.



Keep the Lumilisse® Hair Remover away from all sources of water!

- The Lumilisse® Hair Remover is an electrical device and should never come in contact with water.
- Do not store the Lumilisse® Hair Remover in a place where it could drop or fall into a bath or washbasin or any other container with liquid in it. Do not put it in water or any other liquid. This could result in severe electric shock.
- Do not use your Lumilisse® Hair Remover when taking a bath.
- Never use the Lumilisse® Hair Remover if it is damp or wet.
- If the Lumilisse® Hair Remover has fallen in water, **do not reach in and grab it.**
- Unplug the Lumilisse® Hair Remover immediately if it has fallen into water.

- **Always unplug this device from the electrical outlet immediately after using and before cleaning.**
- Do not reach for any device that has fallen into water. **Unplug immediately.**
- Do not use while bathing or in the shower.
- Do not place or store device where it can fall or be pulled into a tub or sink.
- Do not place in, or drop into water or other liquids.
- Keep dry – Do not operate in wet or moist conditions.
- Do not handle plug with wet hands.



Do not attempt to open or repair your Lumilisse® Hair Remover yourself.

- Do not attempt to open or to repair your Lumilisse® Hair Remover yourself. Opening the device will expose you to dangerous electrical components and to the energy of the pulsed light, which could cause serious physical injury and/or irreversible eye damage.
- Please contact customer service if your Lumilisse® Hair Remover is broken, damaged or needs repair.
- Your device should never be left unsupervised while plugged in or turned on.
- Do not plug in your Lumilisse® Hair Remover if the cord or the plug is damaged. Keep the cord away from all heat sources.
- Stop using your unit if you notice a defect or if it appears defective or emits an abnormal noise or odor. In particular, stop using the unit immediately if the flash lamp is cracked or is stained.
- Always disconnect the Lumilisse® Hair Remover adapter from the wall outlet immediately after use.
- Unplug your Lumilisse® Hair Remover before you clean it.
- Only use the unit with the included Lumilisse® Face and Body attachments.

4. Possible side effects

When your Lumilisse® Hair Remover is used according to these instructions, side effects and complications are rare. Nonetheless, all cosmetic treatments, even those designed for use at home, involve some risks. Therefore, it is important to understand and accept these risks and possible complications when you use a pulsed light depilation system designed for use at home.

If you overlap pulses or administer multiple pulses on the same patch of skin, you may experience the following side effects (see Section 6 for instructions on how to use the unit correctly):

Side Effects	Severity/Likelihood of the Side Effect
Slight discomfort / mild stinging sensation in the skin	Light
Redness	Light
Hypersensitivity of the skin	Light
Burns or sores	Rare
Scarring	Rare
Change in pigmentation	Rare
Excessive redness of the skin and swelling	Rare
Infection	Rare
Bruising	Rare
Increased hair growth	Rare

■ Mild stinging sensation in the skin

Even though the pulsed light depilation is generally tolerated well, most people who use it feel a slight stinging sensation during use, also described as a prickling sensation on the area being treated. Generally, this sensation lasts throughout the application, even for a few minutes afterward. Any discomfort beyond this sensation is abnormal and means that either you must stop the treatment, because you cannot tolerate it, or you must lower the selected power level.

■ Redness

Your skin could become red just after use of the Lumilisse® Hair Remover or in the 24 hours following treatment. The redness generally disappears within 24 hours. Consult your physician if it persists longer than 2 to 3 days.

■ Hypersensitivity of the skin

The skin is more sensitive in the area that has been treated and could dry out and flake.

■ Burns or sores

In rare circumstances, your skin may burn or blister after treatment (follow instructions in Section 6 for proper usage).

■ Scarring

Even though these cases are very rare, permanent scars may appear. Generally, the scars take the form of a whitish, superficial lesion (hypotrophic). Nonetheless, the scar may be large and red (hypertrophic) or large and extended beyond the injured area (keloid). If scarring occurs, consult your physician.

■ Change in pigmentation

The Lumilisse® Hair Remover targets the hair roots, in particular, the pigmented cells of the bulb. Nonetheless, there is a risk of temporary hyperpigmentation (increase in the brown pigmentation or discoloration) or hypopigmentation (whitening) of the surrounding skin. The risk of change in pigmentation is higher among people with darker skin.

Generally, the change in pigmentation and the discoloration are temporary. Cases of permanent hyperpigmentation or hypopigmentation are rare.

- **Excessive redness and swelling**

In some rare cases, treated skin may become unusually red and swollen. This reaction is more common on sensitive areas of the body. The redness and the swelling should disappear within 2 to 7 days. During this time, you should especially avoid any exposure to the sun.

- **Infection**

A skin infection is rare, but may occur after a burn or a lesion of the skin caused by the Lumilisse® Hair Remover.

- **Bruising**

Very rarely, using the Lumilisse® Hair Remover may cause some blue or purple bruising which could last 5 to 10 days. As the blue disappears, the skin may take on a rusty color (hyperpigmentation) that could be permanent.

- **Increased hair growth**

It is rare to see an increase in the density of hair growth in a treated area. Hair grows in cycles (see Section 5) and any increase in hair growth is generally temporary.

Please consult your doctor if you experience persistent or severe discomfort or irritation during or after the Lumilisse® treatment.

5. Intense Pulsed Light Hair Removal

Device Indications for Use:

The Lumilisse® IPL (Intense Pulsed Light) Hair Remover is an over-the-counter device intended for the removal of unwanted hair.

IPL, a safe, clinically proven technology, will eliminate unwanted hair gently and painlessly, leaving skin smooth and silky for a long time.

This epilation procedure produces a pulsed light that is absorbed by the melanin (the pigment in your hair), and carried to the bulb, where it is transformed into heat. The thermal effect painlessly destroys the hair and roots and prevents regrowth. This scientifically proven technology gives quick and lasting results.

The Lumilisse® IPL Hair Remover offers a safe and long-lasting epilation in the privacy and comfort of your own home.

The Lumilisse® Hair Remover is a hair-removal device that eliminates unwanted hair from the body (in particular, legs and arms), and from more sensitive areas (underarms, bikini line, lower half of the face – below the cheekbones).

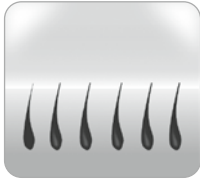
The Lumilisse® Hair Remover can be used by adults aged 21 and older.

5.1 Long-lasting hair removal method with the Lumilisse® Hair Remover

The Lumilisse® Hair Remover is a long-lasting, personal photo-epilation device. The photo-epilation procedure (intense pulsed light) is well known and safe to use. It has been widely used by professionals for more than 15 years and clinical studies have proven that it is safe and effective in gradual, but long-lasting hair removal.

■ How does the light eliminate hair?

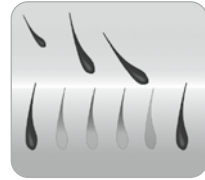
Photo-epilation is based on the theory of selective photothermolysis which uses optical energy to stop the growth of the hair. The pulsed light targets the pigment present in the hair to get through to the root and prevent the hair from growing back. Melanin is the pigment found in the hair, which first absorbs the light and then transforms the light into heat in order to stop the hair growth. The more melanin in the hair (i.e., the darker the hair), the more light it can absorb and the more efficient photo-epilation becomes.



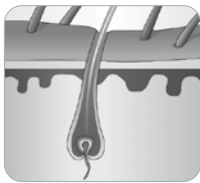
Before a Lumilisse® Hair Remover treatment



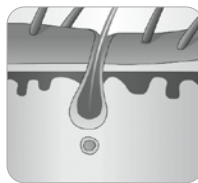
During the pulse emitted by the Lumilisse® Hair Remover



After a Lumilisse® Hair Remover treatment



Growth phase of the hair: Anagen



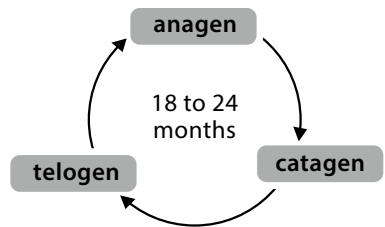
Transition phase: Catagen



Resting/dormant phase: Telogen

■ What impact does the growth cycle of the hair have on photo-epilation?

Every hair on our body has three growth phases: the anagen, catagen and telogen phases. These three phases play an important role in the process of photo-epilation. The anagen phase is the growth phase of the hair, while the catagen and telogen phases are both resting phases. The time the hair takes to go through its follicular cycle varies widely from one person to the next, and from one part of the body to the next. Typically a full cycle averages 18 to 24 months.



Most hair follicles are found at any one time in one of the two resting phases. During these phases, the Lumilisse® Hair Remover will have no effect on the hairs. The intense pulsed light of the Lumilisse® Hair Remover will only affect the hair that is in the anagen phase. That is why a full treatment with the Lumilisse® Hair Remover will take as long as your own individual follicular cycle: You want to ensure that each hair gets exposed to the intense pulsed light during its anagen phase.

■ Optimizing the results by planning your Lumilisse® Hair Remover sessions

A full follicular cycle takes on average from 18 to 24 months, during which sessions with

your Lumilisse® Hair Remover will be necessary to obtain long-lasting results. The efficiency of the appliance will vary from one person to the next and will depend on the area being treated, the color of the hair and the way in which the appliance is used. There is no way to know exactly how long your individual follicular cycle will be, so it is best to monitor hair growth and use the Lumilisse® Hair Remover until your hair growth has stabilized.

5.2 SKIN COLOR SENSOR SYSTEM – automatic detection of intensity level

For best results with the Lumilisse® Hair Remover, plan your sessions well in advance.

The Lumilisse® Hair Remover features 5 levels of intensity, running from the lowest (level 1) to the highest (level 5). The level of intensity indicates the intensity of the pulsed light applied to the skin when using the Lumilisse® Hair Remover.

It is important to regulate the intensity level according to your skin color. Darker skin, which contains more melanin, needs lower intensity levels than lighter skin.

For effective and safe treatment, the Lumilisse® Hair Remover is equipped with the Skin Color Sensor System, a skin color detection system that automatically regulates the light intensity applied to the skin.

Note that the skin color can vary from one body part to the next, and even on the same limb: Your lower arm, for instance, may have one color on the inside of the wrist, a darker color on the top of the underarm and a lighter color on the inside of the elbow. When in doubt, it is better to re-scan your skin with the skin color sensor to determine the best energy level to use. To scan, simply turn the unit over with the energy level indicator light LEDs, labeled 1 through 5, facing up so that the skin sensor touches your skin. It will read the skin color and suggest a power level. Press the trigger button on the handle to confirm the power level, or you can manually override the suggested power level by pushing the “+” or “-” buttons on the unit. Manually overriding the suggested power level is not recommended until you have used the device several times and have experience with how certain power levels affect your skin (see included skin color chart).

Description of the different skin color types or phototypes according to Fitzpatrick

Phototypes	Skin color	Characteristics	Recommended degrees of intensity
I	very white, milky	Does not tan with constant sunbathing	Level 3 ●●●○○
II	light	Tans a little with frequent sunbathing	Level 3 ●●●○⊗
III	beige	Tans to a degree with occasional sunbathing	Level 2 ●●○○⊗
IV	light brown	Tans easily with little sunbathing	Level 2 ●●○⊗⊗
V	dark	Tans very easily with hardly any sunbathing	Using Lumilisse® Hair Remover is not permitted
VI	very dark, black		Using Lumilisse® Hair Remover is not permitted

● : recommended level.

○ : level authorized if there is no discomfort and no side effects following the previous session.

⊗ : level not authorized.

5.3 Planning depilation sessions with the Lumilisse® Hair Remover

You should plan your depilation sessions with the Lumilisse® Hair Remover in advance!

We recommend you use the following schedule, which has delivered excellent results:

- The first 4 depilation sessions with the Lumilisse® Hair Remover should be 2 weeks apart.
- The following depilation sessions with the Lumilisse® Hair Remover should be 4 weeks apart (until the desired result is achieved).
- If hair grows back subsequently, you will then use the Lumilisse® Hair Remover on an occasional basis to achieve lasting results, ensuring at least 4 weeks between the depilation sessions.

1st month						
1	2	3	4	5	6	7
8	9	10	11	12	13	14
15	16	17	18	19	20	21
22	23	24	25	26	27	28
29	30					

2nd month						
		1	2	3	4	5
6	7	8	9	10	11	12
13	14	15	16	17	18	19
20	21	22	23	24	25	26
27	28	29	30	31		

3rd month							
					1	2	
3	4	5	6	7	8	9	
10	11	12	13	14	15	16	
17	18	19	20	21	22	23	
24	25	26	27	28	29	30	

4th month						
1	2	3	4	5	6	7
8	9	10	11	12	13	14
15	16	17	18	19	20	21
22	23	24	25	26	27	28
29	30	31				

5th month						
			1	2	3	4
5	6	7	8	9	10	11
12	13	14	15	16	17	18
19	20	21	22	23	24	25
26	27	28	29	30		

6th month							
					1	2	
3	4	5	6	7	8	9	
10	11	12	13	14	15	16	
17	18	19	20	21	22	23	
24	25	26	27	28	29	30	

NOTE:

- Treating the same area more than once in a two-week period does not improve results and risks having undesired effects.
- It is recommended that you use the Lumilisse® Hair Remover with moderation, i.e., not repeating the treatment with the Lumilisse® Hair Remover indefinitely. A full treatment (9 to 10 depilation sessions in total) performed once every year is sufficient for very satisfactory results.

NOTE: *Hormonal factors and physiological changes can cause resting hairs to become active. Maintenance depilation sessions with the Lumilisse® Hair Remover can be performed (with at least 4 weeks between the sessions).*

Duration of a session with the Lumilisse® Hair Remover

Treatment area	Average length of treatment	Mode used
Half leg	8 to 10 minutes	Glide mode
Leg	15 minutes	Glide mode
Back	5 minutes	Glide mode
Torso	5 minutes	Glide mode
Bikini line	2 minutes	Precision mode
Armpit	1 minute	Precision mode
Face	1 minute	Precision mode

NOTE: *The different operating modes (Glide and Precision) are explained in Section 6.4.*

5.4 Expected depilation results

The first results are visible after 4 sessions and you can expect to achieve a very significant decrease in the amount of hair after 9 to 10 sessions.

The results will vary from one person to the next and according to the type of hair and biological factors that determine the growth cycle of the hair.

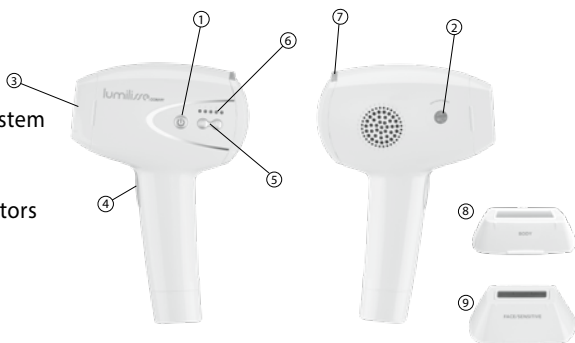
Some people achieve results more or less quickly than the average number of sessions that we recommend.

Long-lasting results cannot be expected after just one or two sessions. Here again, the duration of the resting cycle of the hair follicles varies from one area of the body to the next.

NOTE: *The Lumilisse® Hair Remover is not effective on white, light red or light-colored hair.*

5.5 Description of the Lumilisse® Hair Remover

- ① ON/OFF switch
- ② Skin **COLOR** sensor
- ③ Application Surface with Skin **CONTACT** sensor system
- ④ Trigger Button
- ⑤ Intensity selectors
- ⑥ Intensity level LED indicators
- ⑦ READY LED indicator
- ⑧ Attachment for Body
- ⑨ Attachment for Face/Sensitive areas



5.6 Quartz technology

Your Lumilisse® IPL Hair Remover has a high performance flash lamp with an exceptionally long life thanks to quartz technology. This technology offers the flash lamp an extraordinary durability, resulting in extra-long usage. With no replacement to buy, the lamp included offers results for many years, for a lasting, effective and less expensive treatment.

5.7 Using the Lumilisse® Hair Remover safely

Safety is a priority with the Lumilisse® Hair Remover

Intense Pulsed Light (IPL) technology provides maximum safety and minimum risk. Epilation using the Intense Pulsed Light technology lets you achieve long-lasting results. The Lumilisse® Hair Remover's low energy use reduces the chances of injury or complications and contributes to your overall safety.

The Lumilisse® Hair Remover has a system to protect your eyes

The Lumilisse® Hair Remover is designed with a built-in system (skin contact sensor) that will protect your eyes. This was designed so that the pulse cannot be emitted if the Lumilisse® Hair Remover is aimed at open space. The safety mechanism only allows the unit to work when the application surface (colored treatment window) is touching the skin. Do not look at the area being treated when the unit flashes. Light will be visible even if the unit is in full contact with your skin. This is part of the normal operating procedure. It is safe, but if the light is uncomfortable or too bright, you may wear sunglasses or goggles for your convenience. Just make sure that the glasses / goggles allow you to clearly see where you are placing the device on your skin.

6. Use of the Lumilisse® Hair Remover

6.1 Preparing the skin

Body

Before you use the Lumilisse® Hair Remover on the body, your skin must be shaved (24 hours beforehand), clean, dry and free from any residue of powder or deodorant. Warning: Do not depilate (with an electric depilator, tweezers or waxing) before using Lumilisse® Hair Remover. Epilating (removing hair from the root) would prevent intense pulsed light (IPL) treatment from having any effect.



Face

Do not shave the different areas of the face before use.

Before using the Lumilisse® Hair Remover on the face, remove all traces of cream, lotion or makeup. Warning: Do not depilate (with an electric depilator, tweezers or waxing) before using the Lumilisse® Hair Remover. Epilating (removing hair from the root) would prevent intense pulsed light (IPL) treatment from having any effect.



6.2 Carrying out a test with the Lumilisse® Hair Remover

Carry out a test with the Lumilisse® Hair Remover 48 hours before the first use.

1. Plug the adapter cord into the power jack on the handle of the Lumilisse® Hair Remover (FIG. 1 on the included Quick Start Usage Guide).
2. Plug the other end of the adapter into a power outlet.
 - > The ON/OFF button turns on and is orange in color (FIG. 2).
3. Switch on the unit by pressing the ON/OFF button (FIG. 3).
 - > The ON/OFF button turns green.
 - > The power level 1 LED indicator is on. Level 1 is programmed by default when the unit is switched on (FIG. 4).
4. Place the unit Skin Sensor on the area of skin where you wish to perform the test (we recommend a leg) (FIG. 5).
 - > The intensity level LED indicator(s) switch on and flash, showing that the unit has successfully detected the phototype of the area of skin to be depilated and has adjusted the power level automatically (FIG. 6).
5. Press the trigger button on the handle once to confirm (FIG. 7).
 - > The intensity level LED indicator(s) stop flashing (FIG. 8).
6. Position the application surface on the area of skin detected and keep the application surface still, in position, to ensure total contact.
 - > The Ready LED flashes green when the unit is correctly positioned on the skin and ready to release a light pulse (FIG. 9).
7. Press the trigger button to release a light pulse onto the skin (FIG. 10).

NOTE: You may feel a **slight** hot sensation and tingling. This is normal.

8. Move the application surface to another area of skin and press the trigger button to release another light pulse. Take care not to overlay the light pulses.

If you do not experience any abnormal reactions or discomfort

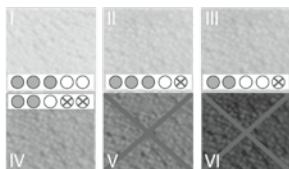
(FIG. 11) 48 hours after the test, you may start treatment and move onto Chapter 6.3, "Treatment with Lumilisse® Hair Remover."

If your skin does not react correctly to the test (FIG. 18), if you experience any abnormal reactions or discomfort after 48 hours, perform a second test at intensity level 1, whatever your phototype, without considering the Skin Sensor, and wait 48 hours (FIG. 19-20-21).

- If you react correctly to this second test, proceed with the first treatment session, manually selecting level 1.
- If your skin does not react correctly to this second test, we recommend not using the appliance.

For subsequent sessions, if there is absolutely no discomfort or side effects, you may gradually increase the power level over the sessions, with respect to the table below and using the intensity choice log to help you;

- Phototype I: ●●●○○○
- Phototype II: ●●●○○⊗
- Phototype III: ●●○○○⊗
- Phototype IV: ●●○○⊗⊗



6.3 Treatment with the Lumilisse® Hair Remover

We recommend that you always use the Skin Sensor on your skin before each depilation session and each change to the treatment area. Remember that different areas on the same limb may be different skin colors (e.g., inside wrist and top of underarm). When you first start out using the Lumilisse® Hair Remover, start on your body, not your face, using the body attachment until you gain confidence using the unit.

1. Plug the adapter cord into the power jack on the handle of the Lumilisse® Hair Remover (FIG. 1 on the Quick Start Usage Guide included).
2. Plug the other end of the adapter into a power outlet.
 - > The ON/OFF button turns on and is orange in color (FIG. 2).
3. Switch on the unit by pressing the ON/OFF button (FIG. 3).
 - > The ON/OFF button turns green.
 - > The power level 1 LED indicator is on. Level 1 is programmed by default when the unit is switched on (FIG. 4).
4. Place the unit Skin Sensor on the area of skin where you wish to perform treatment (FIG. 12).
 - > The intensity level LED indicator(s) switch on and flash, showing that the unit has successfully detected the phototype of the area of skin to be depilated and has adjusted the power level automatically (FIG. 13).
5. Press once on the trigger to confirm (FIG. 14).
 - > The intensity level LED indicator(s) stop flashing (FIG. 15).
6. Position the application surface on the area of skin detected and keep the application surface still, in position, to ensure total contact.
 - > The Ready LED flashes green when the unit is correctly positioned on the skin and ready to release a light pulse (FIG. 16).
7. Press the trigger button to release a light pulse onto the skin (FIG. 17).

NOTE: You may feel a **slight** hot sensation and tingling. This is normal.

8. Move the application surface to another area of skin and press the trigger button to release another light pulse. Take care not to overlay the light pulses.

Only if there are absolutely no side effects following the previous session, you may increase the power level manually to increase effectiveness. Please refer to the chart on page 17 for intensity levels recommended for your phototype. Do not increase intensity by more than one level per session, and do not surpass the level recommended for your skin type.

If you experience any discomfort, reduce to the previous power level.

NOTE: If a non-authorized level has been reached using the manual control with respect to the skin color determined by the Skin Sensor, the power level LED indicator in question will flash 3 times to indicate a non-authorized level. We therefore recommend manually reducing the power level to an authorized level.

6.4 Operating modes

The Lumilisse® Hair Remover features two operating modes: Precision mode and Glide mode. The two modes differ in how the light pulse is triggered. In Precision mode, you manually trigger each pulse by pressing the trigger button. In Glide mode, you press and hold the trigger button as you slide the unit across your skin, with flashes being automatically released at a rate preset for each intensity level. Glide mode allows you to move a little faster.

Start out in Precision mode. If you have successfully used Precision mode several times and feel comfortable with your experience level, you can try the Glide mode, being careful not to overlap treatment areas.

A. Precision mode



Precision mode allows you to safely treat the more hard-to-reach, sensitive areas of the body (face, armpits, bikini line, etc.).

To treat the face, fit the special facial attachment to the top of the device and follow the safety precautions described in the chapter on facial depilation with the Lumilisse® Hair Remover.

Follow these steps:

See steps 1 to 8 of chapter 6.3, "Treatment with the Lumilisse® Hair Remover."

B. Glide mode



In Glide mode, the light pulses from your Lumilisse® Hair Remover are released automatically and constantly without any additional actions being necessary (36 light pulses per minute, constantly, at level 1).

Follow these steps:

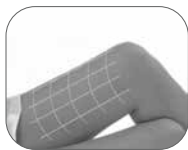
1. To activate Glide mode, repeat steps 1 and 6 of chapter 6.3, "Treatment with the Lumilisse® Hair Remover." Then correctly place the application surface of the Lumilisse® Hair Remover against your skin while holding down the trigger button on the device.
2. Glide the Lumilisse® Hair Remover over your skin without interruptions, in a slow, continuous movement, without making any up or down movements.

NOTE:

- If you remove the Lumilisse® Hair Remover from your skin while holding down the trigger button, it will stay in Glide mode for 5 seconds. However, for your own safety, the pulsed light will only be released if the Lumilisse® Hair Remover is in full contact with your skin. You should ensure that the application surface of the Lumilisse® Hair Remover is in full contact with your skin in order to allow it to glide.
- If the application surface of the Lumilisse® Hair Remover is not in full contact with your skin, you will have 5 seconds in which to ensure that the Lumilisse® Hair Remover is in full contact, while holding down the trigger button. If that window of 5 seconds is exceeded and there is still not complete contact with the skin, Glide mode will be deactivated and then you release the trigger button and press it again to reactivate Glide mode.
- If you lift up the unit and release the trigger, Glide mode will be deactivated.

Glide mode is suitable for people who already have some experience and proficiency when using the Lumilisse® Hair Remover. With 36 pulses per minute (at level 1), Glide mode provides safe and fast treatment of larger areas of the body (legs, back, arms, torso). For sensitive areas, the face and for the first few times using the Lumilisse® Hair Remover, you should use Precision mode.

6.5 Coverage of the treatment area



For proper coverage of the treatment area, the light pulses need to be applied to your skin in lines, from one extremity to the other, systematically continuing in successive lines. This prevents the side effects caused by overlapping of the light pulses.

The imprints left on your skin by the pressure from the application surface of the Lumilisse® Hair Remover should help you to align yourself correctly to apply each new pulse, to avoid pulses overlapping or, on the other hand, to avoid the pulses being spaced too far apart. Helpful hint: Some people find it helpful to use a white eyeliner to draw a grid pattern on the body part to be depilated. Do not use any color other than pure white.

6.6 Facial depilation with the Lumilisse® Hair Remover

Depilating the face needs very special attention because the skin on the face is particularly delicate and sensitive. This is why the Lumilisse® Hair Remover is equipped with a special facial attachment. The special facial attachment is targeted and extremely precise, limiting the light spectrum for treatment that is appropriate for sensitive facial skin.

Safety precautions for facial depilation:

- **The Lumilisse® Hair Remover is only suitable for depilating the lower part of the face (cheeks, upper lip and chin).**
- **The Lumilisse® Hair Remover is not suitable for depilating eyelashes, hair and eyebrows.**
- **Do not look at the area of skin being treated while the light pulses are being released. Close your eyes while the pulses are being emitted. If the bright light is uncomfortable, we suggest wearing sunglasses.**
- **Do not use the Lumilisse® Hair Remover around the eyes.**
- **Do not shave the different areas of the face before use.**
- You must use the special facial attachment to depilate the face using the Lumilisse® Hair Remover.



- The Lumilisse® Hair Remover is not suitable for treating men's beards.
- For your comfort and safety, we recommend that you have someone help you use the Lumilisse® Hair Remover on your face for the first few sessions, once they have familiarized themselves with the instruction manual.
- **NOTE:** The Glide mode is not available for facial depilation.
- You must wait 5 seconds between each pulse of light when using the device on the face. Any facial depilation session with the Lumilisse® Hair Remover must not last any longer than 10 minutes.

Positioning the special facial attachment

To fit or remove the facial attachment, the device must be switched off and unplugged. Gently grasp the facial attachment between the thumb and index finger to fit or remove it.

NOTE: Remove the facial attachment and place the body attachment on the Lumilisse® Hair Remover appliance to treat legs, back and arms.

WARNING: Hot surfaces. Do not touch the application surface of the facial attachment with your fingers.

NOTE: The Lumilisse® Hair Remover has a system to protect your eyes, a contact sensor that prevents the unit from releasing a pulse if its application surface is not in full contact with your skin. If the unit is not in full contact with your skin, it will not release a pulse of light. Make sure, therefore, that the application window touches your skin on all sides so that the safety contact sensors are touching your skin on all sides around the flash lens.

7. After using the Lumilisse® Hair Remover

NOTE: The Lumilisse® Hair Remover will turn off automatically if you do not use the device for more than 10 minutes. The ON/OFF button is now orange. To use the Lumilisse® Hair Remover again, you have to press the ON/OFF button and select the required level of intensity again.

7.1 Switching off the Lumilisse® Hair Remover

At the end of your depilation session, switch off the Lumilisse® Hair Remover by pressing the ON/OFF button.

Unplug the adapter from the power outlet.

Storage: When not in use, your device should be disconnected and stored in a safe, dry location out of the reach of children.

7.2 Cleaning

We recommend that you clean the Lumilisse® Hair Remover, especially the application window, before every depilation session. Do not clean after use because the unit may be hot.

- Unplug the Lumilisse® Hair Remover before cleaning.
- Gently clean the casing of the Lumilisse® Hair Remover and especially the application surface, using a clean, dry cloth. Do not use harsh chemicals.
- After cleaning, store the Lumilisse® Hair Remover in its original box in a dry, safe place.
- Never immerse your Lumilisse® Hair Remover, or any of its parts in water.

7.3 Caring for the skin following an epilation session with the Lumilisse® Hair Remover



Avoid exposing the treated areas to sun. Protect your skin with a sunscreen throughout the treatment and for at least two weeks after the last session with your Lumilisse® Hair Remover. Do not use scented cream or deodorant on the treated areas after your sessions.



Side effects and complications

Some users may notice a change in pigmentation following a treatment with the Lumilisse® Hair Remover. These effects, if they appear, are generally slight and temporary.

If you experience complications, stop using the appliance immediately and contact your healthcare provider.

8. Lifespan of your Lumilisse® Hair Remover

8.1 Lifespan

With an exceptionally long life, the Lumilisse® Hair Remover flash lamp releases all its light pulses without a decline in energy.

When the unit is at the end of its life, the ON/OFF indicator light will **flash** orange. The unit is now permanently disabled.



Do not use the unit if large stains appear inside the flash lamp or if the application surface is broken. Contact Conair® Customer Service.

9. Troubleshooting

9.1 My Lumilisse® Hair Remover won't start

Ensure the adapter is properly connected to your Lumilisse® Hair Remover and plugged into a wall outlet.

9.2 There are no pulses when I press the release mechanism

Ensure that the application surface is evenly and firmly in contact with your skin and that the Ready indicator light is flashing; this indicator light guarantees that the unit is in full contact with your skin. For your safety, the release switch will be able to release a pulse only if the application surface is firmly pressed against your skin.

- Make sure the Ready light is lit.
 - If after 10 seconds the Ready light is still off, switch your Lumilisse® Hair Remover off and on again by pressing the ON/OFF button twice.
 - If the problem persists, contact Conair® customer service.
- Make sure the ON indicator light is lit.
 - If it is lit, switch your Lumilisse® Hair Remover off and on again by pressing the ON/OFF button.
 - If the problem persists, contact Conair® Customer Service.
- The ON/OFF indicator light is red.
 - The unit has switched to the safety mode because it has detected that it is overheated or there is a critical problem. Under circumstances like these, switch the unit off and allow it to cool for 15 minutes before switching it on again.
 - If the problem persists, contact Conair® Customer Service.

- The ON/OFF indicator light flashes in red.
 - The adapter being used to connect your Lumilisse® Hair Remover to the wall outlet is not the one supplied with your unit, is defective, or the unit has reached the end of its life (after approximately 300,000 flashes).
 - Check to make sure the adapter you are using is the one that was supplied with the unit. If the problem persists, contact Conair® Customer Service.

9.3 Customer Service

If you still have problems with your Lumilisse® Hair Remover, do not return the unit to the store where you bought it, but call Customer Service at 1-800-3-Conair® (1-800-326-6247).



Do not attempt to open or repair your Lumilisse® Hair Remover yourself.

Opening your Lumilisse® Hair Remover could expose you to dangerous electrical parts and the energy of the pulsed light, which could cause serious physical injury and/or irreversible eye injury. Opening your Lumilisse® Hair Remover could also damage the unit and will void the warranty. Please contact Conair® Customer Service if your unit is broken or damaged and requires repair.

If your unit is broken, damaged, needs repair or if you need any assistance, please contact Conair® Customer Service.

Conair® Corporation
Service Department
7475 N. Glen Harbor Blvd.
Glendale, AZ 85307

1-800-3-CONAIR
www.conair.com

10. Warranty

ARGENTINA WARRANTY

Congratulations! You have purchased a guaranteed CONAIR product.

Warranty conditions:

1. The warranty is valid for 12 months from the date of purchase. To make it effective, you must submit the purchase invoice, which must be within the warranty period.
2. The warranty only applies to proven manufacturing defects. The product will be inspected and will be exchanged and/ or repaired free of charge only if it presents an electrical or mechanical manufacturing defect within the warranty period.
3. The warranty does not apply:
 - 3.1. If the product has been opened, disassembled or repaired by unauthorized personnel. The product should only be opened, inspected and/ or repaired by the network of Authorized Service Technicians.
 - 3.2. If the product has been used other than for domestic/household use, and/or for purposes for which it has not been designed.
 - 3.3. If the damages are not manufacturing defects but damages caused by: impact, spills or spill residues on parts, insects, or any other external factors, as demonstrated during inspection; as well as damages caused by misuse, contrary to what is stated in the instruction manual.
 - 3.4. If the damages or failures were caused by accidents, unforeseen or deliberate causes, electric shocks, voltage fluctuations and/ or voltage 10% greater or lesser than the one indicated on the product's rating plate.
 - 3.5. If the damages or failures were caused by accessories and parts broken or damaged during improper use of the product.

We recommend that you read the instruction manual.

CHILE / PERU CERTIFICATE OF WARRANTY

¡Congratulations! You have purchased a guaranteed CONAIR product. Conair and its brands: Cuisinart, Waring and CONAIR, extend the following service warranty, which entitles you to enjoy all the advantages that our network of Authorized Technical Services provides.

Terms and Conditions of the Certificate of Warranty:

1. The warranty is valid from the date of purchase. To make it effective, the customer must present a proof of purchase and the Certificate of Warranty.
2. The warranty only applies to proven manufacturing defects. The product will be inspected and will be exchanged and/ or repaired only if it presents any electrical or mechanical manufacturing defect.
- 3-. The warranty does not apply:
 - 3.1- If the product has been opened, disassembled or repaired by unauthorized personnel. The product should only be repaired by the network of Authorized Service Technicians.
 - 3.2- If the product has been used for purposes for which it has not been designed.

3.3- If the damages are not manufacturing defects, e.g. impact damage, spill damage, insect damage or any other damages found during inspection.

If the product has been misused, i.e. contrary to what is indicated in the instruction manual.

3.4- If the damages were caused by accidents, accidental or deliberate acts, or voltage 10% greater or lesser than the one indicated on the product's rating plate.

3.5- If the damages are due to the normal wear of parts and/or accessories during normal use.

3.6- If the damages were caused to accessories and parts during improper use of the product.

**We recommend that you read the instruction manual.

IMPORTANT! PLEASE KEEP THIS CERTIFICATE OF WARRANTY, STAMPED BY THE ESTABLISHMENT WHERE THE PRODUCT WAS PURCHASED. YOU WILL BE REQUIRED TO PRESENT IT FOR ANY CLAIM UNDER THIS WARRANTY.

MODELS #: G960 Series

SERIAL #: _____

DATE OF PURCHASE: _____

INVOICE #: _____

THE WARRANTY PERIOD IS INDICATED ON

THE PRODUCT BOX

VENDOR'S NAME AND STAMP:

11. FAQ

1. Is the Lumilisse® Hair Remover truly effective?

Yes. Clinical tests have proven that the Lumilisse® Hair Remover achieves long-lasting results.

2. On what parts of the body can I use the Lumilisse® Hair Remover?

The Lumilisse® Hair Remover has been designed for removal of body hair below the cheekbones. The areas most commonly treated with the Lumilisse® Hair Remover are the legs, underarms, arms, and the bikini line. With the facial attachment, you can also treat the lower part of the face.

3. How long is a depilation session with the Lumilisse® Hair Remover?

See Chapter 5.3 about the approximate duration of the session.

4. Is the Lumilisse® Hair Remover safe?

Your safety is our first priority. When we designed the Lumilisse® Hair Remover, very strict standards were followed when testing and approving it for use at home. But as with any electronic unit that comes in contact with the skin, the user must follow the instructions and strictly adhere to the safety protocols.

5. Are treatments using the Lumilisse® Hair Remover painful?

When used properly, most Lumilisse® Hair Remover users report a slight heat sensation when the unit pulses. Users with darker and thicker hair sense a little more discomfort. But these sensations ease and disappear at the end of the session.

6. How often should I use the Lumilisse® Hair Remover?

The first 4 sessions with the Lumilisse® Hair Remover should be 2 weeks apart. The next sessions should be 4 weeks apart until you achieve the desired results.

7. Is the Lumilisse® Hair Remover effective on white, gray, or blond hair?

The Lumilisse® Hair Remover is most effective on dark hair or on those containing more melanin. Melanin, the pigment that gives color to skin and hair, absorbs optical energy. Black and dark brown hair respond best to the treatment. Brown and light brown hair also respond, but these will need a few more sessions. Red hair may respond partially to the treatment. Generally, white, gray, or blond hair does not respond to the treatment, but some users have noticed results after several depilation sessions.

8. Can I use the Lumilisse® Hair Remover on brown or black skin?

Do not use the Lumilisse® Hair Remover on dark skin! The Lumilisse® Hair Remover eliminates hair by targeting the follicular pigment. Pigments are also found in varying quantities in the surrounding dermal tissues. The quantity of pigments in a person's dermis, visible through the color of the skin, defines the level of risk to which he or she is exposed by using the Lumilisse® Hair Remover. Treating dark skin with the Lumilisse® Hair Remover may involve risks like burns, blisters and changes in skin color (hyper- or hypopigmentation). Please consult the table showing the different phototypes and follow the usage recommendations in this section (Section 5.2 / Page 12).

9. When will I see the first results with the Lumilisse® Hair Remover?

Like all other photo-epilation methods, the results are not immediate; you may even have the impression that nothing is happening. The hair will sometimes appear to continue growing after a session, but after two weeks, most of this hair will simply fall out. This is why you will need to have several sessions before achieving the expected results.

10. Can men use the Lumilisse® Hair Remover?

The Lumilisse® Hair Remover can be used by men. However, men's hair, especially chest hair, will require more sessions to achieve the desired results.

11. Why does hair grow back in the area that I treated last week?

It is quite common for hair to appear to continue to grow for one to two weeks after a depilation session with the Lumilisse® Hair Remover. This process is known as "ejection." After two weeks, you will notice that this hair falls out or comes away from its follicle. Note that we recommend you do not pull the hair from the follicle – let it fall out naturally. Moreover, some hair will not be affected by the Lumilisse® Hair Remover either because of poor application or because the hair was in its dormant phase. This hair will be treated in the following sessions, hence the need for several sessions to achieve the expected results with the Lumilisse® Hair Remover.

12. I've heard that some hair grows back lighter and finer after photo-epilation. Is this true?

This phenomenon is well documented by beauticians and doctors who use pulsed light devices for depilation treatments. It is possible that some hair grows back lighter and finer after a Lumilisse® Hair Remover session. Generally, this hair only represents a tiny part of the original hair growth; treatments should therefore be continued to achieve the desired result.

13. Is long-term use of the Lumilisse® Hair Remover dangerous for my skin?

Over the last 15 years, the use of the pulsed light in aesthetic medicine has been well documented in professional journals. These journals and institutions have not reported any side effects or injuries connected with long-term use of pulsed light devices.

14. Can I use the Lumilisse® Hair Remover to eliminate chin or facial hair?

Yes, but the Lumilisse® Hair Remover is only recommended for areas below the cheekbones. Do not use on eyelashes or eyebrows. Do not use on men's beards.

15. How long should I wait before using the Lumilisse® Hair Remover if I am not protected from the sun's rays?

You should avoid exposure to the sun before and after treatment with the Lumilisse® Hair Remover no matter which part of the body has been treated. You must use suitable protection, e.g., a covering garment or a sunscreen (with a protection factor of 50+) which you should then use regularly for three weeks before and after treatment. Ideally, you should wait 4 weeks before using the Lumilisse® Hair Remover if you have been exposed to the sun without protection. If you have any doubt about your skin exposure, consult your doctor.

16. What should I do before I use the Lumilisse® Hair Remover?

Before each session with the Lumilisse® Hair Remover, it is important that the area to be treated has not been exposed to the sun for at least 4 weeks. A sunscreen with a high protection factor (protection factor of 50+) should be used to protect the skin, as well as clothes that cover the area to be treated. The area to be treated should be washed with soap and water beforehand and then shaved clean of hair. (Shaving is fine, but do not use other methods of depilation, such as an electrical epilator or wax. **NOTE:** Do not shave the areas of your face that you want to treat.)

17. How do I take care of the treated area after using the Lumilisse® Hair Remover?

The area treated with the Lumilisse® Hair Remover may be cleaned and cared for with high-quality skincare products. Specific precautions should be taken to avoid unprotected exposure to the sun. Sunscreens with a higher protection factor (protection factor of 50+) and long-sleeved clothing are good protection against the sun.

18. Should I remove hair between and after treatments?

No, do not remove hair during or after treatments. The hair will fall out on its own naturally and gradually. This stage may last up to two weeks.

12. Specifications

Point of impact	Body lamp: 4.0 cm ² Facial lamp: 2.0 cm ²
Repetition rate	At level 1, one pulse every 1.6 seconds. At level 5, one pulse every 3.5 seconds.
Light intensity	At level 1: 2.0 J/cm ² At level 2: 3.0 J/cm ² At level 3: 3.5 J/cm ² At level 4: 4.0 J/cm ² At level 5: 4.5 J/cm ²
Wavelength	550 - 1200 nm (when using with body lens) 600 - 1200 nm (when using with facial lens)
Required wiring	100 - 240 VAC, 3.5 A

Operation Conditions

Temperature	+10°C to +35°C
Relative Humidity	30% to 75%
Atmospheric Pressure	700 to 1060hPa
Storage and Transportation Conditions (device only)	
Temperature	-40°C to +70°C
Relative Humidity	30% to 75%
Atmospheric Pressure	500 to 1060hPa

14. Electromagnetic Compatibility Conformance

- * This product needs special precautions regarding EMC and needs to be installed and put into service according to the EMC information provided, and this unit can be affected by portable and mobile RF communications equipment.
- * Do not use a mobile phone or other devices that emit electromagnetic fields, near the unit. This may result in incorrect operation of the unit.
- * Caution: This unit has been thoroughly tested and inspected to assure proper performance and operation!
- * Caution: This machine should not be used adjacent to or stacked with other equipment, and that if adjacent or stacked use is necessary, this machine should be observed to verify normal operation in the configuration in which it will be used.

15. Packaging - Labeling

Following the usage guidelines

Moisture protection: Keep dry

This appliance is not intended to be used near a flammable mixture of anesthetic and air or with oxygen or nitrous oxide.



@conairlatam



@conairlatam



@conairlatinoamérica



@conairlatinoamérica



conairlatinoamérica

Argentina

Importa, distribuye y garantiza
Newsan S.A.
Roque Pérez 3650-C1430FBX
C.A.B.A. República Argentina

Chile

Importado por : VENTIS SPA
El Estero 5533, Condominio El Estero,
Penalolen, Santiago, Chile.
TEL:+(569)78088043/ +569 9
61855284/+56975374879
RUT : 76229287-4

Perú

Importado y Distribuido por:
MACROTEL S.A.C.
Av. Arequipa 4130 Dpto. 205 Miraflores,
Lima, Perú.
RUC : 20546288979

Colombia

Importado por: Continente S.A.S.
Calle 69 # Vía 40-301,
Barranquilla, Atl, Colombia
Línea Servicio al Cliente: 018000415385
sac@continente.com.co

211P077535