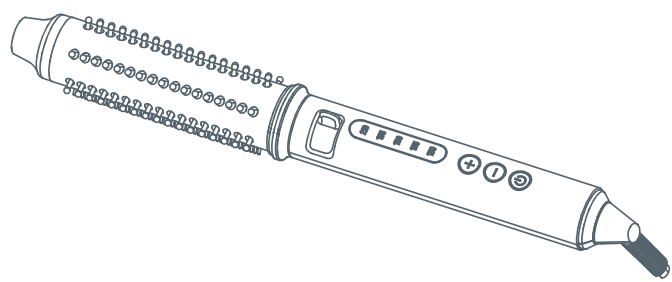


VESPER<sup>PRO</sup>

## WAVY PRO MULTISTYLER

Cepillo Ondulador Multistylar  
VH-008



### CONTENIDOS

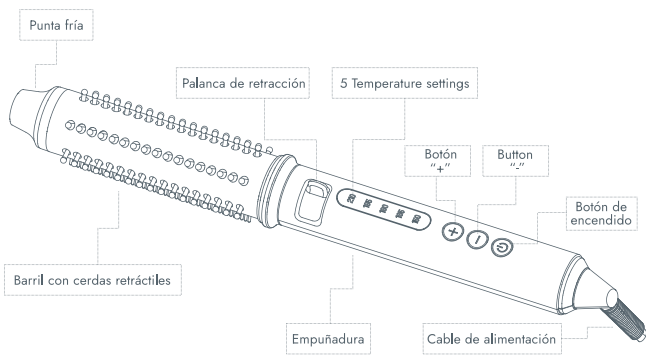
- Seguridad
  - 1.1 Explicación de términos
  - 1.2 Información de seguridad general
- Instrucciones de uso
- Direcciones de rizado
- Cuidando tu Cepillo Ondulador Multistylar
- Desecho
- Garantía

Con su cilindro de 32 mm, Vesper Wavy transforma tu rutina capilar creando rizos magníficos, ondas sin esfuerzo y un volumen envidiable, todo en una sola herramienta.

Equipado con cerdas retráctiles y bloqueables, este cepillo de peinado sujeta incluso los mechones más cortos desde la raíz, controlando los cabellos sueltos y añadiendo volumen sin enredar el cabello.

No importa a dónde vayas, Vesper Wavy está listo para peinarlo. Su función de doble voltaje lo hace compatible para su uso en cualquier país, lo que garantiza un cabello perfecto mientras viajas.

WWW.VESPERPRO.COM



### 1. SEGURIDAD

Antes de utilizar el cepillo ondulator, lea atentamente las siguientes instrucciones. Este aparato se calienta a una temperatura extremadamente alta y lo siguiente lo protegerá de cualquier peligro causado por el uso incorrecto del cepillo mágico.

Este producto sólo debe utilizarse siguiendo estrictamente las instrucciones. Beautyplus no asumirá, bajo ninguna circunstancia, ninguna responsabilidad por cualquier daño directo/indirecto/ocasional causado por el mal uso de este aparato. Estos daños pueden incluir (entre otros) pérdida de ganancias, pérdida de ganancias, pérdida de uso, costo de quejas de terceros y costo de reemplazo de equipos y servicios.

#### 1.1 Explicación de términos

Encontrará los siguientes términos en las instrucciones de funcionamiento.

**Peligro:** Alto Riesgo. El incumplimiento de esta advertencia puede provocar lesiones graves. Una negligencia podría causar lesiones graves al usuario o al aparato.

**Atención:** Riesgo Medio. El incumplimiento de esta advertencia puede provocar daños a la propiedad.

**Nota:** Riesgo bajo. Información que se debe tener en cuenta a la hora de utilizar este aparato.

#### 1.2 Información de seguridad general

##### PELIGRO

- Utilice el cepillo ondulator únicamente para peinar cabello real. No utilizar sobre pelo artificial o animal. No utilice los elementos calefactores para secar ningún otro objeto.
- Este aparato no debe usarse en baños. Este aparato nunca debe utilizarse en la bañera, la ducha, sobre un lavabo lleno o con las manos mojadas. No sumerja este aparato en agua ni lo enjuague con agua corriente.
- No utilice este aparato sobre cabello mojado que gotea.
- ADVERTENCIA:** No utilice este aparato cerca de bañeras, duchas, lavabos u otros recipientes que contengan agua.

- ELIMINACIÓN:** No deseche este producto como residuo municipal no clasificado. Es necesaria la recogida separada de dichos residuos para un tratamiento especial.
- Compruebe que el voltaje principal sea compatible con el cepillo mágico. Encontrará este detalle en el mango del aparato.
- Nunca encienda este aparato cuando:
  - \* El aparato o el cable de alimentación están dañados.
  - \* El dispositivo se ha caído, muestra daños visibles o no funciona correctamente.
  - \* El aparato está dañado hasta tal punto que las piezas eléctricas quedan expuestas.

Si algo de lo anterior es visible, desconéctelo inmediatamente de la fuente de alimentación.

Debe desenchufar el aparato cuando:

- \* Se produce un defecto durante el funcionamiento.
- \* Quieres limpiar el aparato.
- \* El aparato está en condición de "Apagado".
- \* El aparato no está en uso.

La limpieza y el mantenimiento del usuario no deben ser realizados por niños sin supervisión.

- Los aparatos eléctricos deben mantenerse fuera del alcance de los niños. No se debe permitir que los niños utilicen o jueguen con el aparato. Asegúrese de que los niños no se quemen con el barril calefactor. Guarde este aparato fuera del alcance de los niños.
- Mantenga cualquier material de embalaje fuera del alcance de los niños.

- Las personas con determinadas afecciones médicas no deben utilizar este aparato, ya que el producto puede causarles daños en caso de que se produzca un ataque inesperado. Es decir, epilepsia.
- Disponga el cable de alimentación de modo que no se considere un peligro.

Si el cable de alimentación está dañado, debe ser reemplazado por el fabricante, su agente de servicio o una persona igualmente calificada para evitar riesgos.

Proteja el cable de alimentación contra daños. Nunca tire del cable de alimentación. Sostenga el enchufe de alimentación cuando lo retire del enchufe.

Limpie su cepillo únicamente con un paño suave y húmedo, una vez que el aparato haya tenido tiempo de enfriarse.

**PRECAUCIÓN:** Riesgo de incendio. Nunca utilice gasolina, alcohóles o líquidos de limpieza fuertes.

Para evitar el sobrecalentamiento y el riesgo de incendio, nunca coloque toallas o artículos similares encima o debajo del aparato. No utilice este dispositivo cerca de líquidos o gases inflamables. Es decir, latas de aerosol, espumas para peinar, etc.

En caso de daños en el cañón, está prohibido cualquier tipo de aceite o spray de peinado.

No permita que ningún papel u otra yesca toque el barril calentado en caso de incendio.

Las reparaciones sólo podrán ser realizadas por los Centros de Atención al Cliente autorizados.

No utilice un cable de extensión con este aparato.

Como ocurre con la mayoría de los aparatos eléctricos, las piezas eléctricas están bajo tensión incluso cuando están apagadas.

El aparato está diseñado únicamente para uso doméstico en interiores.

### ATENCIÓN

- ¡Peligro de quemaduras! Evite el contacto con los ojos y la piel.
- El cable no debe entrar en contacto con el cilindro calefactor.
- No enrolle el cable alrededor del aparato, ya que podría dañar el cableado.
- Mientras esté conectado, no coloque el aparato sobre ninguna superficie de madera, papel o material, sino sobre una superficie plana resistente al calor.
- No deje este dispositivo desatendido mientras esté enchufado.
- Deje que el cepillo ondulator se enfríe antes de guardarlo.
- Un dispositivo de corriente residual con una corriente de funcionamiento normal inferior a 30 mA proporciona protección adicional. Le recomendamos que solicite a un especialista en electricidad que instale un sistema elcb operado por corriente para proteger el circuito.
- Este aparato está diseñado para uso en interiores únicamente.
- Esta plancha solo está diseñada para usarse como plancha para peinar el cabello y solo con productos diseñados específicamente para usarse con un rizador térmico.
- Evitar el contacto con las partes calientes del producto.
- Las personas que sufren de Discinesia deben abstenerse de utilizar este producto.
- Seque sus manos antes de usar este producto.

### NOTA

- Esta unidad está diseñada únicamente para uso comercial y sólo debe ser operada por personal capacitado.
- Este aparato tiene un interruptor de apagado automático en caso de que el producto se sobrecaliente.
- Los productos Vesper cumplen con las normas técnicas reconocidas y las leyes de seguridad que rigen dichos aparatos.
- Ventis cumple con la tecnología actual. Las piezas de los dispositivos eléctricos están sujetas a un cierto grado de desgaste causado por el tiempo. Para garantizar el buen funcionamiento y la seguridad recomendamos realizar controles periódicos con un técnico autorizado.
- Si ocurre alguna falla, no intente repararla usted mismo. Este aparato no tiene piezas que el usuario pueda reparar.

### 2. INSTRUCCIONES DE USO

- Conecte el aparato a una fuente de alimentación. La plancha ahora está en modo de espera.
- Mantenga presionado el botón de encendido para encender el aparato. La temperatura predeterminada es 355°F/180°C.
- Utilice el botón "+" "-" para obtener la temperatura ideal. Total de 5 configuraciones de temperatura: 300°F/150°C, 330°F/165°C, 355°F/180°C, 385°F/195°C y 410°F/210°C; La luz LED relacionada se encenderá para indicar la temperatura que elija y parpadeará hasta que se alcance la temperatura.
- Presione el botón de encendido durante 2 segundos para apagar el aparato.
- Este aparato tiene función de apagado automático 30 minutos después de encenderlo.
- En caso de que las cerdas se atasquen, mueva la palanca hacia adelante y hacia atrás para liberarlas.

### 3. RIZADO

- Lavar el cabello, secarlo y peinarlo.
- Separa una sección del cabello.
- Envuélvalo alrededor del barril y manténgalo en su lugar durante 8 segundos para permitir que se forme el rizo. Asegúrate de que el cabello se extienda por el barril en lugar de juntarse para obtener mejores efectos.
- Pulsa el botón de control retráctil y las cerdas desaparecerán.
- Tire suavemente del mango y suelte el cabello del barril.
- Repita los pasos 2 a 5 con las secciones restantes.
- Apague el aparato y retírelo del enchufe cuando logre el efecto deseado.
- Antes de completar el peinado, deja que el cabello se enfríe brevemente.

Utilizar los productos de salón adecuados puede intensificar el efecto rizado y el brillo.

### 4. CUIDANDO TU CEPILLO ONDULADOR MULTISTYLER

Para garantizar el funcionamiento y el rendimiento continuos del cepillo ondulator, limpie el aparato con regularidad. No utilice materiales de limpieza fuertes ni abrasivos.

**IMPORTANTE** – Antes de limpiar el aparato. Debe estar apagado y retirado de la toma de corriente. Deje que el aparato se enfríe antes de guardarlo. No lo enrolle con el cable.

Limpieza del aparato: limpie todas las piezas del aparato con un paño húmedo y luego séquelo.

### 5. DESECHO

Los equipos que hayan llegado al final de su vida útil deben eliminarse conforme a la ley. Los plásticos y piezas electrónicas deben enviarse para su reciclaje. Infórmese en el vertedero de residuos municipal de su localidad. Si no encuentra un lugar de eliminación adecuado, póngase en contacto con el Servicio Técnico de Atención al Cliente.

**DESECHO:** No deseche este producto como residuo municipal no clasificado. Es necesaria la recogida separada de dichos residuos para un tratamiento especial.

### 6. GARANTÍA: 2 AÑOS

**Garantía del producto:** La garantía del producto se rige por las normas vigentes y se aplica previa presentación del recibo de compra original legible y completo de todas sus partes. Para servicio de soporte bajo garantía, por favor lleve el recibo de compra original al lugar donde adquirió el producto.

Contacto: contacto@ventisbrands.com  
Servicio al Cliente: Whatsapp +56942689975

• Este aparato no está diseñado para ser utilizado por personas (incluidos niños) con reducción física, capacidades sensoriales o mentales, o falta de experiencia y conocimiento, a menos que hayan sido supervisados o instruidos sobre el uso del aparato por parte de una persona responsable de su seguridad.

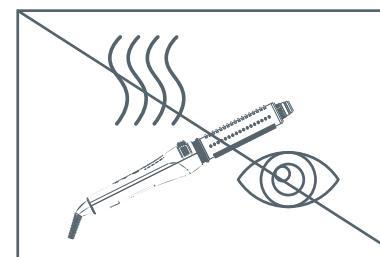
• Los niños deben ser supervisados para asegurarse de que no jueguen con el aparato.

• Si el cable de alimentación está dañado, debe ser reemplazado por el fabricante, su agente de servicio, personas con cualificación similar para evitar un peligro.

• Cuando el aparato se usa en un baño, desenchúfelo después de usarlo debido a que la proximidad del agua presenta un peligro incluso cuando el aparato está apagado.

• Como protección adicional, es recomendable la instalación de un dispositivo de corriente residual (RCD) que tenga una corriente de defecto asignada de funcionamiento que no exceda de 30 mA, en el circuito eléctrico que alimenta el cuarto de baño. Pregunte a su instalador para que le aconseje.

• **ADVERTENCIA:** No usar este aparato cerca de las bañeras, duchas, recipientes u otros depósitos que contengan agua.



**PRECAUCIÓN:**

Este producto puede quemar los ojos



**ADVERTENCIA:**

Peligro de quemaduras